

ROBUST

SINCE 1997

ДРЕЛЬ УДАРНАЯ RB71220



Внимательно прочтите эту инструкцию перед использованием.

Оглавление

ОБЩИЕ МЕРЫ ПРЕДОСТОРОЖНОСТИ ПО ТЕХНИКЕ БЕЗОПАСНОСТИ ДЛЯ ВСЕХ ЭЛЕКТРОИНСТРУМЕНТОВ.....	2
ИСПОЛЬЗОВАНИЕ И УХОД ЗА ИНСТРУМЕНТОМ.....	4
СЕРВИСНОЕ ОБСЛУЖИВАНИЕ.....	4
ТЕХНИЧЕСКИЕ ХАРАКТЕРИСТИКИ.....	5
ПРАВИЛА ЭКСПЛУАТАЦИИ.....	5
СЕРВИСНОЕ ОБСЛУЖИВАНИЕ.....	6
СЕРВИСНЫЙ ЦЕНТР.....	7
СХЕМА ЗАПАСНЫХ ЧАСТЕЙ.....	8

ВНИМАНИЕ! ПРИ ИСПОЛЬЗОВАНИИ ЭЛЕКТРОИНСТРУМЕНТА ВСЕГДА СЛЕДУЕТ СОБЛЮДАТЬ ВСЕ МЕРЫ ПРЕДОСТОРОЖНОСТИ, ЧТОБЫ СНИЗИТЬ РИСК ВОЗГОРАНИЯ, ПОРАЖЕНИЯ ЭЛЕКТРИЧЕСКИМ ТОКОМ И ПОЛУЧЕНИЯ ТРАВМ. ПЕРЕД НАЧАЛОМ РАБОТЫ С ИНСТРУМЕНТОМ ПРОЧТИТЕ ВСЕ ИНСТРУКЦИИ И СОХРАНИТЕ ИХ ДЛЯ ДАЛЬНЕЙШЕГО ИСПОЛЬЗОВАНИЯ.

ОБЩИЕ МЕРЫ ПРЕДОСТОРОЖНОСТИ ПО ТЕХНИКЕ БЕЗОПАСНОСТИ ДЛЯ ВСЕХ ЭЛЕКТРОИНСТРУМЕНТОВ



- ДВОЙНАЯ ИЗОЛЯЦИЯ

Рабочая зона

- а) Рабочее место должно быть хорошо освещено и находиться в чистоте. Беспорядок и плохая видимость могут привести к несчастным случаям.
- б) Не используйте электроинструмент во взрывоопасной среде, например, в присутствии легковоспламеняющихся жидкостей, газов или пыли. Электроинструменты создают искры, которые могут воспламенить пыль или пары.
- в) Во время работы с электроинструментом не допускайте к рабочему месту посторонних и детей. Отвлекающие факторы могут привести к тому, что вы потеряете контроль.

Электробезопасность

- а) Штепсельные вилки электроинструмента должны соответствовать розетке. Никогда не модифицируйте вилку. Не используйте штепсельные вилки адаптера с заземленными электроинструментами. Оригинальные вилки и соответствующие розетки уменьшат риск поражения электрическим током.
- б) Избегайте контакта с заземленными поверхностями, такими как трубы, радиаторы, плиты и холодильники. Существует повышенный риск поражения электрическим током.
- в) Не подвергайте электроинструмент воздействию дождя или влаги. Попадание воды в электроинструмент увеличивает риск поражения электрическим током.
- г) Берегите электрический кабель. Никогда не используйте шнур для переноски инструментов и не выдергивайте вилку из розетки. Держите шнур подальше от источников тепла, масла, острых краев или движущихся частей. Поврежденные шнуры должны быть немедленно заменены.

Поврежденные шнуры повышают риск поражения электрическим током.

д) При работе с электроинструментом на улице используйте наружный удлинитель с маркировкой "W-A" или "W". Эти шнуры предназначены для использования на открытом воздухе и снижают риск поражения электрическим током.

Личная безопасность

а) Будьте внимательны, следите за тем, что вы делаете, и руководствуйтесь здравым смыслом при работе с электроинструментом. Не используйте инструмент, когда вы устали или находитесь под воздействием наркотиков, алкоголя или лекарств. Малейшая невнимательность при работе с электроинструментом может привести к серьезным травмам.

б) Используйте средства безопасности. Всегда надевайте защитные очки. Защитное снаряжение, такое как респиратор, нескользящая защитная обувь, каска или средства защиты слуха, используемые в соответствующих условиях, уменьшат количество травм.

в) Избегайте случайного запуска. Перед подключением убедитесь, что выключатель выключен (некоторые модели обеспечивают безопасный пуск). Перенос инструмента с удержанием пальца на выключателе или подключение инструмента с включенным выключателем может привести к несчастным случаям.

г) Перед включением инструмента снимите регулировочные клавиши или переключатели. Ключ, оставленный прикрепленным к вращающейся части инструмента, может привести к травмам.

д) Не перенапрягайтесь. Всегда сохраняйте правильную опору и равновесие. Правильная опора и баланс позволяют лучше контролировать инструмент в неожиданных ситуациях.

е) Одевайтесь должным образом. Не носите свободную одежду или украшения. Держите волосы, одежду и перчатки подальше от движущихся частей. Свободная одежда, украшения или длинные волосы могут зацепиться за движущиеся части.

ж) Перед использованием инструмента убедитесь, что крепежные винты и другие узлы закреплены правильно и надежно. Включите выключатель и дайте инструменту поработать в течение 30 секунд в безопасном положении. При обнаружении значительной вибрации или других дефектов немедленно остановитесь, и отремонтируйте инструмент.

ИСПОЛЬЗОВАНИЕ И УХОД ЗА ИНСТРУМЕНТОМ

- а) Не нажимайте на электроинструмент с усилием. Используйте правильный электроинструмент для вашей задачи. Правильно подобранный электроинструмент будет выполнять работу лучше и безопаснее с той скоростью, на которую он рассчитан.
- б) Не используйте электроинструмент, если выключатель не включает и не выключает его. Любой электроинструмент, которым нельзя управлять с помощью выключателя, опасен и подлежит ремонту.
- в) Перед выполнением каких-либо регулировок, заменой принадлежностей или хранением инструмента отсоедините вилку от источника питания. Такие превентивные меры безопасности снижают риск случайного запуска инструмента.
- г) Храните неиспользуемые инструменты в не доступном для детей и других неподготовленных лиц местах. Инструменты опасны в руках неподготовленных пользователей.
- д) Бережно обращайтесь с инструментами. Храните инструменты чистыми. Правильно обслуживаемые инструменты с острыми сверлами имеют меньшую вероятность заедания и легче поддаются контролю.
- е) Используйте электроинструменты, принадлежности, насадки и т.д. в соответствии с этими инструкциями и способом, предназначенным для конкретного типа электроинструменты с учетом условий труда и предстоящей работы. Использование электроинструмента не по назначению может привести к возникновению опасной ситуации.
- ж) Не протирайте пластиковые детали растворителем. Растворители, такие как бензин, спирт, аммиак и масло, содержащие хлорную кислоту, могут повредить и испортить пластиковые детали. Протрите пластиковые детали мягкой тканью, слегка смоченной в мыльной воде.

СЕРВИСНОЕ ОБСЛУЖИВАНИЕ

Обслуживайте свой электроинструмент квалифицированным специалистом по ремонту, используя только оригинальные запасные части. Это обеспечит сохранность электроинструмента.

ТЕХНИЧЕСКИЕ ХАРАКТЕРИСТИКИ

Напряжение	220 В
Частота	50 Гц
Мощность	1200 Вт
Патрон	13 мм
Диаметр сверления	Металл: 13 мм Дерево: 40 мм
Скорость без нагрузки	0-1000 об/мин 0-2800 об/мин

ПРАВИЛА ЭКСПЛУАТАЦИИ

УСТАНОВКА И ЗАМЕНА СВЕРЕЛ

- Уберите стружку и любые другие посторонние предметы со сверла и патрона, в противном случае сверло может быть затянута ненадежно, что может привести к серьезным травмам.
- Вставьте сверло в патрон, убедитесь, что оно вошло до упора.
- Вставьте ключ патрона в каждое из 3 отверстий, затем затяните все три зажима патрона, вращая ключ патрона по часовой стрелке.

Внимание: Длина сверла, зажатого сверлильным патроном, должна составлять не менее 1/3 от общей длины.

- При демонтаже сверла ослабьте 3 зажима с помощью ключа патрона, затем извлеките сверло.

Примечание: Всегда извлекайте ключ патрона из отверстий перед началом сверления

КАК ИСПОЛЬЗОВАТЬ ПЕРЕКЛЮЧАТЕЛЬ

Дрель оснащена кнопкой "фиксации", что удобно, когда требуется непрерывное сверление в течение длительного периода времени.

- Нажмите спусковой переключатель, чтобы начать работу, и отпустите, чтобы остановить работу.
- Для обеспечения непрерывной работы нажмите на спусковой крючок и нажмите кнопку блокировки, зафиксированную на боковой стороне рукоятки, затем отпустите спусковой выключатель.
- Дрель продолжит работу после отпускания кнопки блокировки. Чтобы прекратить работу, отпустите спусковой переключатель.

КАК РАБОТАТЬ С ИНСТРУМЕНТОМ

- Перед началом работы дайте инструменту поработать не менее одной минуты без нагрузки.
- Инструмент можно использовать в двух режимах: сверление и сверление с ударом. Режим изменяется переключателем в верхней части редуктора инструмента. При запуске, инструмент должен использоваться как дрель, а при максимальном вращении ударного блока по часовой стрелке инструмент используется как молоток (для работы по кирпичу). И когда блок вернется в исходное положение, он также будет сверлить.
- Регулируемый ограничитель глубины позволяет точно сверлить на заданную глубину.

СЕРВИСНОЕ ОБСЛУЖИВАНИЕ

1. Щетки следует периодически проверять, а изношенные щетки следует своевременно заменять. После замены проверьте, могут ли новые щетки свободно перемещаться в щеткодержателе. Дайте поработать двигателю в течение 15 минут, чтобы обеспечить соответствие контакта щеток и коллектора.
2. Очищайте вентиляционный канал от грязи, периодически счищайте скопившуюся пыль и масляную грязь.
3. Во время работы, если что-то случится, следует немедленно отключить питание, а инструмент проверить и отремонтировать.

ВНИМАНИЕ: Отремонтировать инструмент может только квалифицированный специалист в официальном сервисном центре.

ПРИНАДЛЕЖНОСТИ: Ключ-патрон.

СЕРВИСНЫЙ ЦЕНТР

ООО «Компания Русстройбизнес»

142153, Московская область, г. Подольск,

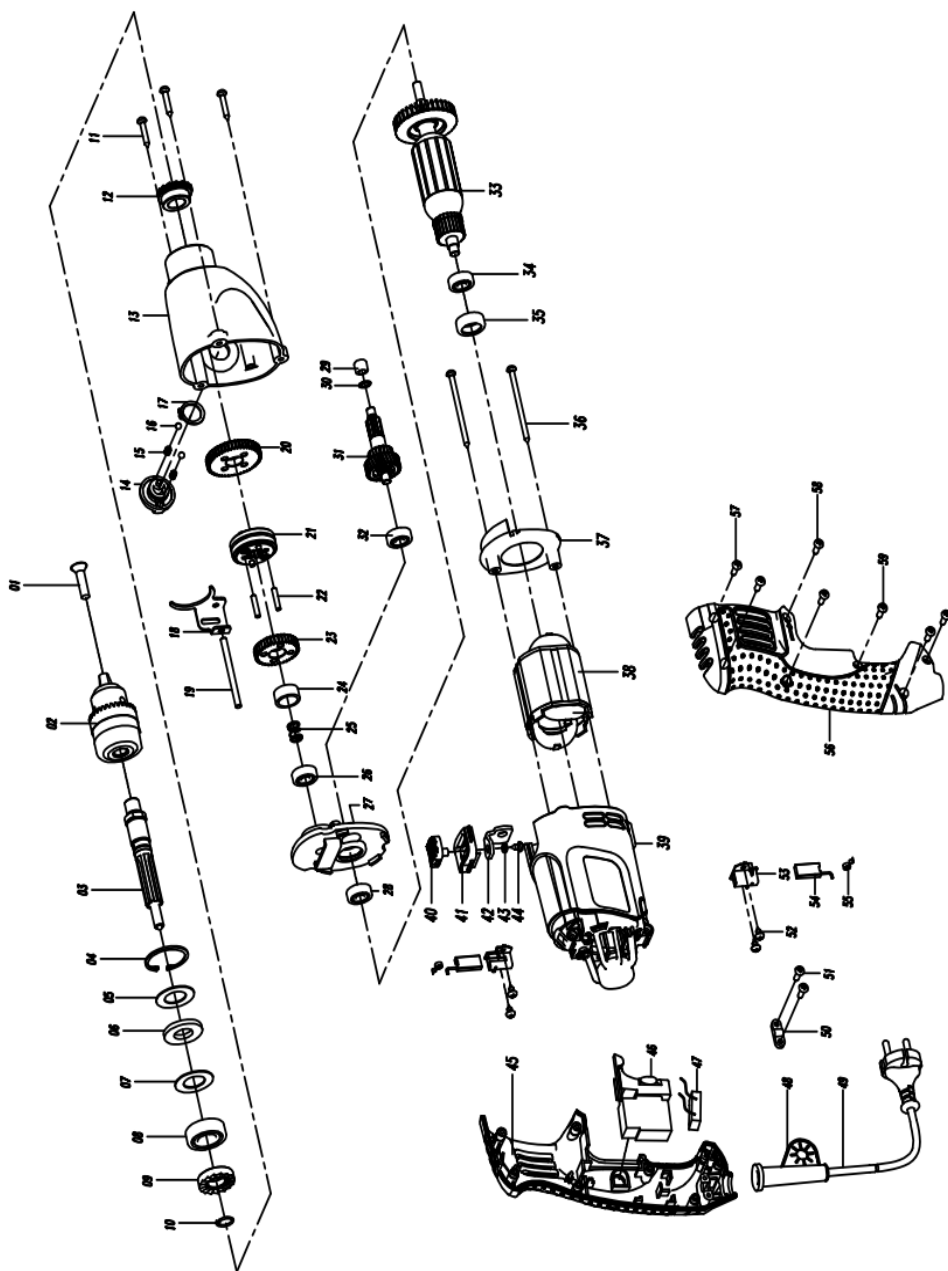
д. Новоселки, тер. Технопарк д. 6а, стр. 1, помещение 9.

Тел. Сервис: 8-495-128-33-08

Тел. Офис: 8 (495) 777-06-30

Время работы: Пн-Пт с 9-00 до 17-00

СХЕМА ЗАПАСНЫХ ЧАСТЕЙ



Артикул	Наименование
RB71220-1	Винт фиксации патрона М6*25
RB71220-2	Патрон
RB71220-3	Вал патрона
RB71220-4	Стопорное кольцо 35
RB71220-5	Ограничительное кольцо
RB71220-6	Изоляционное кольцо
RB71220-7	Ограничительное кольцо
RB71220-8	Подшипник 6003-2RS
RB71220-9	Ответная ударная шестерня
RB71220-10	Стопорное кольцо вала
RB71220-11	Винт корпуса 4.2*22ВТ
RB71220-12	Ударная шестерня
RB71220-13	Корпус редуктора
RB71220-14	Ручка переключения скорости вращения
RB71220-15	Пружина
RB71220-16	Стальной шарик 5 мм
RB71220-17	Стопорное кольцо 18
RB71220-18	Вилка переключения передач
RB71220-19	Ось 5*65
RB71220-20	Шестерня высокой скорости
RB71220-21	Сцепление
RB71220-22	Ось 4*20
RB71220-23	Шестерня низкой скорости
RB71220-24	Стальная втулка
RB71220-25	Пружина
RB71220-26	Подшипник 6003-2RS

RB71220-27	Крышка корпуса редуктора
RB71220-28	Подшипник 609-2RS
RB71220-29	Игольчатый роликовый подшипник НК0709
RB71220-30	Прокладка зубчатого вала
RB71220-31	Передачный вал
RB71220-32	Подшипник
RB71220-33	Ротор
RB71220-34	Подшипник
RB71220-35	Суппорт подшипника
RB71220-36	Винт 4.2*70ST
RB71220-37	Воздушная планка
RB71220-38	Статор
RB71220-39	Пластиковый корпус мотора
RB71220-40	Кнопка ударного режима
RB71220-41	Гнездо кнопки ударного режима
RB71220-42	Механизм передачи удара
RB71220-43	Прокладка 4
RB71220-44	Винт 4.2*10ST
RB71220-45	Рукоятка (левая)
RB71220-46	Выключатель
RB71220-47	Конденсатор
RB71220-48	Защита кабеля
RB71220-49	Кабель со штекером
RB71220-50	Фиксатор кабеля
RB71220-51	Винт 4.2*14ST
RB71220-52	Винт 4.2*10ST
RB71220-53	Щеткодержатель

RB71220-54	Щётка
RB71220-55	Пружина щётки
RB71220-56	Рукоятка (правая)
RB71220-57	Винт 4.2*22BT
RB71220-58	Винт 4.2*25BT
RB71220-59	Винт 4.2*16ST