

ROBUST
SINCE 1997

ЭЛЕКТРИЧЕСКИЙ ЛОБЗИК RB10165A



Внимательно прочтите и поймите эту инструкцию перед использованием.

Оглавление

ОБЩИЕ МЕРЫ ПРЕДОСТОРОЖНОСТИ ПО ТЕХНИКЕ БЕЗОПАСНОСТИ ДЛЯ ВСЕХ ЭЛЕКТРОИНСТРУМЕНТОВ.....	2
СЕРВИСНОЕ ОБСЛУЖИВАНИЕ.....	4
ТЕХНИЧЕСКИЕ ХАРАКТЕРИСТИКИ.....	5
МЕРЫ ПРЕДОСТОРОЖНОСТИ ПРИ ИСПОЛЬЗОВАНИИ ЭЛЕКТРОЛОВЗИКА	5
ЭКСПЛУАТАЦИЯ.....	5
ТЕХНИЧЕСКОЕ ОБСЛУЖИВАНИЕ.....	8
СХЕМА ЗАПАСНЫХ ЧАСТЕЙ.....	9
СЕРВИСНЫЙ ЦЕНТР.....	13

ВНИМАНИЕ! ПРИ ИСПОЛЬЗОВАНИИ ЭЛЕКТРОИНСТРУМЕНТА ВСЕГДА СЛЕДУЕТ СОБЛЮДАТЬ ВСЕ МЕРЫ ПРЕДОСТОРОЖНОСТИ, ЧТОБЫ СНИЗИТЬ РИСК ВОЗГОРАНИЯ, ПОРАЖЕНИЯ ЭЛЕКТРИЧЕСКИМ ТОКОМ И ПОЛУЧЕНИЯ ТРАВМ. ПЕРЕД НАЧАЛОМ РАБОТЫ С ИНСТРУМЕНТОМ ПРОЧИТЕ ВСЕ ИНСТРУКЦИИ И СОХРАНИТЕ ИХ ДЛЯ ДАЛЬНЕЙШЕГО ИСПОЛЬЗОВАНИЯ.

ОБЩИЕ МЕРЫ ПРЕДОСТОРОЖНОСТИ ПО ТЕХНИКЕ БЕЗОПАСНОСТИ ДЛЯ ВСЕХ ЭЛЕКТРОИНСТРУМЕНТОВ



- ДВОЙНАЯ ИЗОЛЯЦИЯ

Рабочая зона

- а) Рабочее место должно быть хорошо освещено и находиться в чистоте. Беспорядок и плохая видимость могут привести к несчастным случаям.
- б) Не используйте электроинструмент во взрывоопасной среде, например, в присутствии легковоспламеняющихся жидкостей, газов или пыли. Электроинструменты создают искры, которые могут воспламенить пыль или пары.
- в) Во время работы с электроинструментом не допускайте к рабочему месту посторонних и детей. Отвлекающие факторы могут привести к тому, что вы потеряете контроль.

Электробезопасность

- а) Штепсельные вилки электроинструмента должны соответствовать розетке. Никогда не модифицируйте вилку. Не используйте штепсельные вилки адаптера с заземленными электроинструментами. Оригинальные вилки и соответствующие розетки уменьшат риск поражения электрическим током.
- б) Избегайте контакта с заземленными поверхностями, такими как трубы, радиаторы, плиты и холодильники. Существует повышенный риск поражения электрическим током.
- в) Не подвергайте электроинструмент воздействию дождя или влаги. Попадание воды в электроинструмент увеличивает риск поражения электрическим током.
- г) Берегите электрический кабель. Никогда не используйте шнур для переноски инструментов и не выдергивайте вилку из розетки. Держите шнур подальше от источников тепла, масла, острых краев или движущихся частей. Поврежденные шнуры должны быть немедленно заменены.

Поврежденные шнуры повышают риск поражения электрическим током.

д) При работе с электроинструментом на улице используйте наружный удлинитель с маркировкой "W-A" или "W". Эти шнуры предназначены для использования на открытом воздухе и снижают риск поражения электрическим током.

Личная безопасность

а) Будьте внимательны, следите за тем, что вы делаете, и руководствуйтесь здравым смыслом при работе с электроинструментом. Не используйте инструмент, когда вы устали или находитесь под воздействием наркотиков, алкоголя или лекарств. Малейшая невнимательность при работе с электроинструментом может привести к серьезным травмам.

б) Используйте средства безопасности. Всегда надевайте защитные очки. Защитное снаряжение, такое как респиратор, нескользящая защитная обувь, каска или средства защиты слуха, используемые в соответствующих условиях, уменьшат количество травм.

в) Избегайте случайного запуска. Перед подключением убедитесь, что выключатель выключен (некоторые модели обеспечивают безопасный пуск). Перенос инструмента с удержанием пальца на выключателе или подключение инструмента с включенным выключателем может привести к несчастным случаям.

г) Перед включением инструмента снимите регулировочные клавиши или переключатели. Ключ, оставленный прикрепленным к вращающейся части инструмента, может привести к травмам.

д) Не перенапрягайтесь. Всегда сохраняйте правильную опору и равновесие. Правильная опора и баланс позволяют лучше контролировать инструмент в неожиданных ситуациях.

е) Одевайтесь должным образом. Не носите свободную одежду или украшения. Держите волосы, одежду и перчатки подальше от движущихся частей. Свободная одежда, украшения или длинные волосы могут зацепиться за движущиеся части.

ж) Перед использованием инструмента убедитесь, что крепежные винты и другие узлы закреплены правильно и надежно. Включите выключатель и дайте инструменту поработать в течение 30 секунд в безопасном положении. При обнаружении значительной вибрации или других дефектов немедленно остановитесь, и отремонтируйте инструмент.

Использование и уход за инструментом

- а) Не нажимайте на электроинструмент с усилием. Используйте правильный электроинструмент для вашей задачи. Правильно подобранный электроинструмент будет выполнять работу лучше и безопаснее с той скоростью, на которую он рассчитан.
- б) Не используйте электроинструмент, если выключатель не включает и не выключает его. Любой электроинструмент, которым нельзя управлять с помощью выключателя, опасен и подлежит ремонту.
- в) Перед выполнением каких-либо регулировок, заменой принадлежностей или хранением инструмента отсоедините вилку от источника питания. Такие превентивные меры безопасности снижают риск случайного запуска инструмента.
- г) Храните неиспользуемые инструменты в не доступном для детей и других неподготовленных лиц местах. Инструменты опасны в руках неподготовленных пользователей.
- д) Бережно обращайтесь с инструментами. Храните инструменты чистыми. Правильно обслуживаемые инструменты с острыми сверлами имеют меньшую вероятность заедания и легче поддаются контролю.
- е) Используйте электроинструменты, принадлежности, насадки и т.д. в соответствии с этими инструкциями и способом, предназначенным для конкретного типа электроинструменты с учетом условий труда и предстоящей работы. Использование электроинструмента не по назначению может привести к возникновению опасной ситуации.
- ж) Не протирайте пластиковые детали растворителем. Растворители, такие как бензин, спирт, аммиак и масло, содержащие хлорную кислоту, могут повредить и испортить пластиковые детали. Протрите пластиковые детали мягкой тканью, слегка смоченной в мыльной воде.

СЕРВИСНОЕ ОБСЛУЖИВАНИЕ

Обслуживайте свой электроинструмент квалифицированным специалистом по ремонту, используя только оригинальные запасные части. Это обеспечит сохранность электроинструмента.

Этот инструмент следует разбирать только для замены угольных щеток.

ТЕХНИЧЕСКИЕ ХАРАКТЕРИСТИКИ

Напряжение	220 В
Частота	50 Гц
Мощность	750 Вт
Ход пилки	26 мм
Глубина реза	100 мм
Скорость без нагрузки	0-2600 об/мин

МЕРЫ ПРЕДОСТОРОЖНОСТИ ПРИ ИСПОЛЬЗОВАНИИ ЭЛЕКТРОЛОБЗИКА

1. Не режьте поую трубу;
2. Не режьте заготовку большого размера;
3. Крепко держите инструмент;
4. Держите руки подальше от движущихся частей;
5. При прорезании стен, полов или везде, где могут встречаться "живые" электрические провода не прикасайтесь к металлическим частям инструмента, держите инструмент только за изолированную хватную поверхность, чтобы предотвратить поражение электрическим током при перерезании провода под напряжением;
6. Не прикасайтесь к лезвию или заготовке сразу после работы, они могут быть очень горячими;

ЭКСПЛУАТАЦИЯ

Установка и снятие рабочей пилки

Ослабьте болт на держателе пилки с помощью шестигранного ключа, чтобы установить пильное полотно; Направив зубья лезвия вперед, вставьте лезвие в держатель лезвия до упора, убедитесь, что задняя кромка лезвия входит в ролик, затем затяните болт, чтобы закрепить лезвие. Чтобы зарезервировать лезвие, выполните процедуру установки в обратном порядке.

Регулировочный ролик

Ослабьте болт на задней части основания инструмента с помощью шестигранного ключа, переместите фиксатор так, чтобы ролик слегка соприкасался с лезвием, затем затяните болт, чтобы зафиксировать основание инструмента и фиксатор.

Примечание: Время от времени смазывайте ролик.

Работа выключателя

Нажмите на спусковую кнопку выключателя, чтобы запустить инструмент. Отпустите кнопку, чтобы остановить; для непрерывной работы нажмите на выключатель, а затем нажмите на кнопку блокировки.

Чтобы вывести инструмент из заблокированного положения, полностью нажмите на выключатель, затем отпустите его.

Работа инструментом

Всегда держите основание инструмента на одном уровне с обрабатываемой деталью, несоблюдение этого требования может привести к поломке лезвия и серьезной травме. Включите инструмент и подождите, пока лезвие не наберет полную скорость, затем подведите пилку к заготовке и осторожно перемещайте инструмент вперед вдоль ранее отмеченной линии резания, при резке кривых перемещайте инструмент очень медленно.

Вырезы заподлицо

Ослабьте болт на задней части основания инструмента с помощью шестигранного ключа, затем отодвиньте основание инструмента до упора назад, затем затяните болт, чтобы закрепить основание инструмента.

Вырезы могут быть выполнены с помощью любого из I или II:

1. Сверление начального отверстия:
Для внутренних вырезов без подводящего среза с кромки предварительно просверлите начальное отверстие диаметром 12 мм или более, вставьте лезвие в это n-образное отверстие, чтобы начать резку;
2. Глубокая резка:
Вам не нужно сверлить исходное отверстие или делать вводной разрез, если вы делаете это осторожно следующим образом:

- Наклоните инструмент вверх по переднему краю основания так, чтобы лезвие располагалось чуть выше поверхности обрабатываемой детали;
- Надавите на инструмент так, чтобы передний край основания не смещался при включении инструмента, и осторожно медленно опустите задний конец инструмента;
- As лезвие вонзается в заготовку, медленно опустите основание инструмента вниз на поверхность заготовки;
- Завершите разрез обычным способом;

Отделочные кромки

Чтобы обрезать края или скорректировать размеры, слегка проведите лезвием по краям среза.

Резка металла

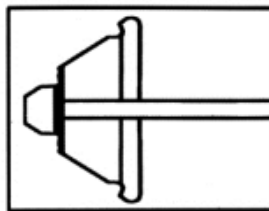
При резке металла всегда используйте подходящую охлаждающую жидкость (масло для резки), несоблюдение этого требования приведет к износу лезвия, нижнюю сторону заготовки можно смазать вместо использования охлаждающей жидкости.

Направляющая линейка

Внимание: Перед установкой или извлечением принадлежностей всегда убедитесь, что инструмент выключен и отсоединен от сети:

1. Начало резки:

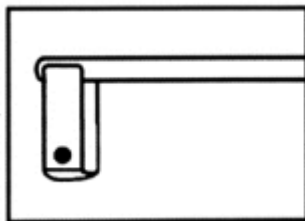
При многократной резке шириной 160 мм или менее используйте направляющую I. Для установки вставьте направляющую линейку в отверстие сбоку основания инструмента, сдвиньте направляющую линейку в положение желаемой ширины резания, затем затяните болт, чтобы закрепить ее;



2. Выпиливание круга:

Вставьте направляющий стержень II в отверстие на основании

инструмента, вставьте круглый направляющий штифт в отверстие на направляющем стержне II, навинтите ручку на штифт, чтобы закрепить направляющий стержень II на желаемом радиусе резания, и затяните болт, чтобы закрепить его на месте, затем переместите основание инструмента весь путь вперед.

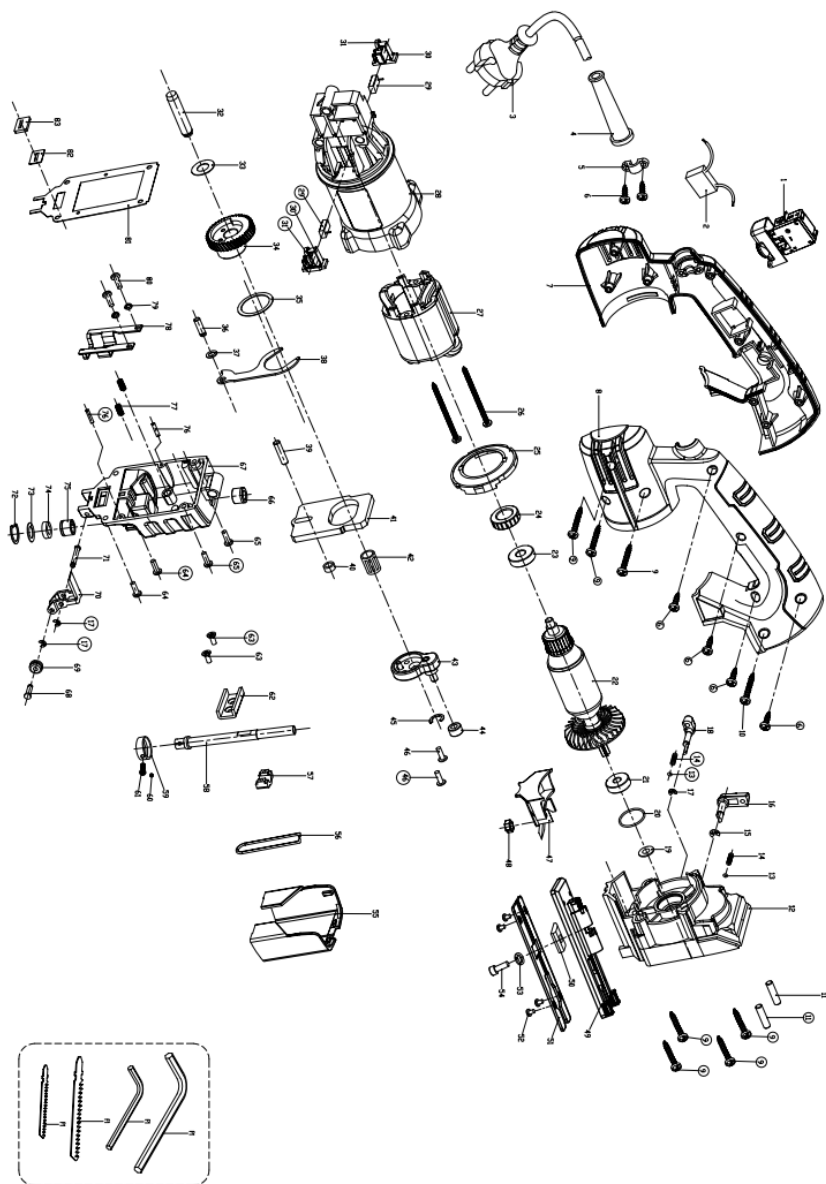


ТЕХНИЧЕСКОЕ ОБСЛУЖИВАНИЕ

Замена графитовых щеток

Регулярно заменяйте и проверяйте угольную щетку, когда область истирания соответствует внешней предельной отметке абразивности, то необходима замена. Две щетки должны быть заменены одновременно. Убедитесь, что инструмент выключен и отсоединен от сети, прежде чем пытаться выполнить осмотр или техническое обслуживание.

СХЕМА ЗАПАСНЫХ ЧАСТЕЙ



№	Артикул	Наименование	Кол-во
1	RB10165A-1	Выключатель	1
2	RB10165A-2	Конденсатор	1
3	RB10165A-3	Кабель с штекером 220В.	1
4	RB10165A-4	Защита кабеля	1
5	RB10165A-5	Фиксатор кабеля	1
6	RB10165A-6	Винт 4.2*14ST	6
7	RB10165A-7	Левая часть рукоятки	1
8	RB10165A-8	Правая часть рукоятки	1
9	RB10165A-9	Винт 4.2*30ST	7
10	RB10165A-10	Винт 4.2*25ST	1
11	RB10165A-11	Направляющая штилька 6*25	2
12	RB10165A-12	Корпус редуктора	1
13	RB10165A-13	Стальной шарик $\varnothing 3.5\text{mm}$	2
14	RB10165A-14	Пружина	2
15	RB10165A-15	Стопорное кольцо 5#	1
16	RB10165A-16	Ручка регулятора подпила	1
17	RB10165A-17	Стопорное кольцо 3#	3
18	RB10165A-18	Регулятор	1
19	RB10165A-19	Мягкая шайба 8.5*18*1	1
20	RB10165A-20	Уплотнительное кольцо (27*24*1.5)	1
21	RB10165A-21	Подшипник 609	1
22	RB10165A-22	Ротор	1
23	RB10165A-23	Подшипник 607	1
24	RB10165A-24	Муфта подшипника 607	1
25	RB10165A-25	Дефлектор воздуха	1
26	RB10165A-26	Винт 4.2*60ST	2
27	RB10165A-27	Статор	1
28	RB10165A-28	Корпус мотора	1
29	RB10165A-29	Щётки	1
30	RB10165A-30	Щёткодержатель	2
31	RB10165A-31	Пружина щётки	1

32	RB10165A-32	Вал эксцентрика	1
33	RB10165A-33	Шайба 21.5*10.5*.05	1
34	RB10165A-34	Шестерёнка эксцентрика	1
35	RB10165A-35	Шайба 34*27.2*0.5	1
36	RB10165A-36	Палец шатуна	1
37	RB10165A-37	Шайба 11*6*0.5	1
38	RB10165A-38	Шатун	1
39	RB10165A-39	Палец 6*20	1
40	RB10165A-40	Шайба 6.2*12.2*2.9	1
41	RB10165A-41	Балансировочный блок	1
42	RB10165A-42	Игольчатый подшипник КВК101315.5	1
43	RB10165A-43	Балансировочное колесо	1
44	RB10165A-44	Стальная проставка 6*12*7	1
45	RB10165A-45	Стопорное кольцо 6#	1
46	RB10165A-46	Винт М5*16	2
47	RB10165A-47	Визор реза	1
48	RB10165A-48	Гайка М6	1
49	RB10165A-49	Алюминиевая опора	1
50	RB10165A-50	Фиксатор опоры	1
51	RB10165A-51	Металлическая опора	1
52	RB10165A-52	Винт М5*8	4
53	RB10165A-53	Шайба-гровер Ф6	1
54	RB10165A-54	Винт М6*25	1
55	RB10165A-55	Прозрачная крышка	1
56	RB10165A-56	Защитная рамка	1
57	RB10165A-57	Фиксатор	1
58	RB10165A-58	Возвратно-поступательный шток	1
59	RB10165A-59	Зажимной блок	1
60	RB10165A-60	Винт М6*8	1
61	RB10165A-61	Винт М6*8	1
62	RB10165A-62	Слейдер	1
63	RB10165A-63	Винт М4*12	2

64	RB10165A-64	Винт М4*16	2
65	RB10165A-65	Винт М4*18	2
66	RB10165A-66	Направляющая втулка $\phi 8 * \phi 14 * 10$	1
67	RB10165A-67	Передняя крышка редуктора	1
68	RB10165A-68	Вал направляющего колеса	1
69	RB10165A-69	Направляющее колесо	1
70	RB10165A-70	Рамка колеса	1
71	RB10165A-71	Штифт колёсной рамки	1
72	RB10165A-72	Стопорное кольцо 18#	1
73	RB10165A-73	Шайба 17.5*10.5*0.5	1
74	RB10165A-74	Резиновая втулка штока 15*8.3*4.3	1
75	RB10165A-75	Направляющая втулка II $\phi 9.5 - 8.5 * \phi 14$	1
76	RB10165A-76	Направляющий штифт 3*12	2
77	RB10165A-77	Пружина	2
78	RB10165A-78	Планка	1
79	RB10165A-79	Шайба-гровер Ф4	2
80	RB10165A-80	Винт М4*10	2
81	RB10165A-81	Бумажная прокладка	1
82	RB10165A-82	Прокладка	1
83	RB10165A-83	Пылезащитная прокладка	1
F1	RB10165A-F1	Шестигранный ключ 5*5	1
F2	RB10165A-F2	Шестигранный ключ 3*3	1
F3	RB10165A-F3	Пилка	1
F4	RB10165A-F4	Пилка (Т)	1

СЕРВИСНЫЙ ЦЕНТР

ООО «Компания Русстройбизнес»

142153, Московская область, г. Подольск,

д. Новоселки, тер. Технопарк д. 6а, стр. 1, помещение 9.

Тел. Сервис: 8-495-128-33-08

Тел. Офис: 8 (495) 777-06-30

Время работы: Пн-Пт с 9-00 до 17-00

Производитель: Джеджан либан электрик ко. лтд.

Адрес: No.29 Ксита Зрд Роуд, Чэнгкси Индастриэл Зоун, Ионгканг,
Згеджианг, Китай

Импортер: ООО «Компания Русстройбизнес»

117587 РФ, г. Москва, Варшавское шоссе, д.125, стр.1, оф. ЭТ 6 П XIV Ч.К.
№ 29В