

# ROBUST

SINCE 1997

## ОТБОЙНЫЙ МОЛОТОК SDS-max RB5501



**Внимательно прочтите и поймите эту инструкцию перед использованием.**

## Оглавление

ОБЩИЕ МЕРЫ ПРЕДОСТОРОЖНОСТИ ПО ТЕХНИКЕ БЕЗОПАСНОСТИ ДЛЯ ВСЕХ ЭЛЕКТРОИНСТРУМЕНТОВ.....	2
ИСПОЛЬЗОВАНИЕ И УХОД ЗА ИНСТРУМЕНТОМ.....	4
СЕРВИСНОЕ ОБСЛУЖИВАНИЕ.....	4
ДОПОЛНИТЕЛЬНЫЕ ИНСТРУКЦИИ ПО ТЕХНИКЕ БЕЗОПАСНОСТИ ПРИ РАБОТЕ ОТВОЙНЫМ МОЛОТКОМ.....	5
МЕРЫ ПРЕДОСТОРОЖНОСТИ ПРИ ИСПОЛЬЗОВАНИИ ЭЛЕКТРОМОЛОТКА .....	5
ТЕХНИЧЕСКИЕ ХАРАКТЕРИСТИКИ.....	6
НАЗНАЧЕНИЕ ИНСТРУМЕНТА.....	6
ОСНОВНЫЕ ЧАСТИ ИНСТРУМЕНТА.....	6
ЗНАКИ БЕЗОПАСНОСТИ.....	7
ПРАВИЛА ЭКСПЛУАТАЦИИ.....	8
СЕРВИСНОЕ ОБСЛУЖИВАНИЕ.....	9
СХЕМА ЗАПАСНЫХ ЧАСТЕЙ.....	11
СЕРВИСНЫЙ ЦЕНТР.....	15

**ВНИМАНИЕ! ПРИ ИСПОЛЬЗОВАНИИ ЭЛЕКТРОИНСТРУМЕНТА ВСЕГДА СЛЕДУЕТ СОБЛЮДАТЬ ВСЕ МЕРЫ ПРЕДОСТОРОЖНОСТИ, ЧТОБЫ СНИЗИТЬ РИСК ВОЗГОРАНИЯ, ПОРАЖЕНИЯ ЭЛЕКТРИЧЕСКИМ ТОКОМ И ПОЛУЧЕНИЯ ТРАВМ. ПЕРЕД НАЧАЛОМ РАБОТЫ С ИНСТРУМЕНТОМ ПРОЧТИТЕ ВСЕ ИНСТРУКЦИИ И СОХРАНИТЕ ИХ ДЛЯ ДАЛЬНЕЙШЕГО ИСПОЛЬЗОВАНИЯ.**

# ОБЩИЕ МЕРЫ ПРЕДОСТОРОЖНОСТИ ПО ТЕХНИКЕ БЕЗОПАСНОСТИ ДЛЯ ВСЕХ ЭЛЕКТРОИНСТРУМЕНТОВ



- ДВОЙНАЯ ИЗОЛЯЦИЯ

## Рабочая зона

- а) Рабочее место должно быть хорошо освещено и находиться в чистоте. Беспорядок и плохая видимость могут привести к несчастным случаям.
- б) Не используйте электроинструмент во взрывоопасной среде, например, в присутствии легковоспламеняющихся жидкостей, газов или пыли. Электроинструменты создают искры, которые могут воспламенить пыль или пары.
- в) Во время работы с электроинструментом не допускайте к рабочему месту посторонних и детей. Отвлекающие факторы могут привести к тому, что вы потеряете контроль.

## Электробезопасность

- а) Штепсельные вилки электроинструмента должны соответствовать розетке. Никогда не модифицируйте вилку. Не используйте штепсельные вилки адаптера с заземленными электроинструментами. Оригинальные вилки и соответствующие розетки уменьшат риск поражения электрическим током.
- б) Избегайте контакта с заземленными поверхностями, такими как трубы, радиаторы, плиты и холодильники. Существует повышенный риск поражения электрическим током.
- в) Не подвергайте электроинструмент воздействию дождя или влаги. Попадание воды в электроинструмент увеличивает риск поражения электрическим током.
- г) Берегите электрический кабель. Никогда не используйте шнур для переноски инструментов и не выдергивайте вилку из розетки. Держите шнур подальше от источников тепла, масла, острых краев или движущихся частей. Поврежденные шнуры должны быть немедленно заменены.

Поврежденные шнуры повышают риск поражения электрическим током.

д) При работе с электроинструментом на улице используйте наружный удлинитель с маркировкой "W-A" или "W". Эти шнуры предназначены для использования на открытом воздухе и снижают риск поражения электрическим током.

### **Личная безопасность**

а) Будьте внимательны, следите за тем, что вы делаете, и руководствуйтесь здравым смыслом при работе с электроинструментом. Не используйте инструмент, когда вы устали или находитесь под воздействием наркотиков, алкоголя или лекарств. Малейшая невнимательность при работе с электроинструментом может привести к серьезным травмам.

б) Используйте средства безопасности. Всегда надевайте защитные очки. Защитное снаряжение, такое как респиратор, нескользящая защитная обувь, каска или средства защиты слуха, используемые в соответствующих условиях, уменьшат количество травм.

в) Избегайте случайного запуска. Перед подключением убедитесь, что выключатель выключен (некоторые модели обеспечивают безопасный пуск). Перенос инструмента с удержанием пальца на выключателе или подключение инструмента с включенным выключателем может привести к несчастным случаям.

г) Перед включением инструмента снимите регулировочные клавиши или переключатели. Ключ, оставленный прикрепленным к вращающейся части инструмента, может привести к травмам.

д) Не перенапрягайтесь. Всегда сохраняйте правильную опору и равновесие. Правильная опора и баланс позволяют лучше контролировать инструмент в неожиданных ситуациях.

е) Одевайтесь должным образом. Не носите свободную одежду или украшения. Держите волосы, одежду и перчатки подальше от движущихся частей. Свободная одежда, украшения или длинные волосы могут зацепиться за движущиеся части.

ж) Перед использованием инструмента убедитесь, что крепежные винты и другие узлы закреплены правильно и надежно. Включите выключатель и дайте инструменту поработать в течение 30 секунд в безопасном положении. При обнаружении значительной вибрации или других дефектов немедленно остановитесь, и отремонтируйте инструмент.

## **ИСПОЛЬЗОВАНИЕ И УХОД ЗА ИНСТРУМЕНТОМ**

- а) Не нажимайте на электроинструмент с усилием. Используйте правильный электроинструмент для вашей задачи. Правильно подобранный электроинструмент будет выполнять работу лучше и безопаснее с той скоростью, на которую он рассчитан.
- б) Не используйте электроинструмент, если выключатель не включает и не выключает его. Любой электроинструмент, которым нельзя управлять с помощью выключателя, опасен и подлежит ремонту.
- в) Перед выполнением каких-либо регулировок, заменой принадлежностей или хранением инструмента отсоедините вилку от источника питания. Такие превентивные меры безопасности снижают риск случайного запуска инструмента.
- г) Храните неиспользуемые инструменты в не доступном для детей и других неподготовленных лиц местах. Инструменты опасны в руках неподготовленных пользователей.
- д) Бережно обращайтесь с инструментами. Храните инструменты чистыми. Правильно обслуживаемые инструменты с острыми сверлами имеют меньшую вероятность заедания и легче поддаются контролю.
- е) Используйте электроинструменты, принадлежности, насадки и т.д. в соответствии с этими инструкциями и способом, предназначенным для конкретного типа электроинструменты с учетом условий труда и предстоящей работы. Использование электроинструмента не по назначению может привести к возникновению опасной ситуации.
- ж) Не протирайте пластиковые детали растворителем. Растворители, такие как бензин, спирт, аммиак и масло, содержащие хлорную кислоту, могут повредить и испортить пластиковые детали. Протрите пластиковые детали мягкой тканью, слегка смоченной в мыльной воде.

## **СЕРВИСНОЕ ОБСЛУЖИВАНИЕ**

Обслуживайте свой электроинструмент квалифицированным специалистом по ремонту, используя только оригинальные запасные части. Это обеспечит сохранность электроинструмента.

Этот инструмент следует разбирать только для замены угольных щеток.

## **ДОПОЛНИТЕЛЬНЫЕ ИНСТРУКЦИИ ПО ТЕХНИКЕ БЕЗОПАСНОСТИ ПРИ РАБОТЕ ОТБОЙНЫМ МОЛОТКОМ**

- а) Используйте беруши. Воздействие шума может привести к потере слуха.
- б) Используйте боковую ручку при работе с инструментом. Потеря контроля может привести к травмам.
- в) Используйте защитные очки. При работе искры, летящие осколки, стружка и пыль могут привести к потере зрения.

## **МЕРЫ ПРЕДОСТОРОЖНОСТИ ПРИ ИСПОЛЬЗОВАНИИ ЭЛЕКТРОМОЛОТКА**

1. Используйте защитные очки для глаз.
2. При вертикальном сверлении (потолок) используйте специальную защитную маску.
3. Используйте затычки для ушей, чтобы во время работы в ушах не было шума.
4. Выбирайте правильный хвостовик инструмента и устанавливайте его в патрон до щелчка (SDS-MAX).
5. Расходные материалы сильно нагреваются во время работы, не прикасайтесь к рабочей части голыми руками.
6. Обязательно используйте боковую ручку в качестве дополнительного упора.
7. Безопасность работы зависит от стабильной позы оператора.
8. В начале работы проверьте смазку на пике/зубиле и правильную его установку.
9. При работе на лесах обращайтесь внимание на предметы и людей, находящихся внизу.
10. Прежде чем приступить к разрушению стен, пола или потолка,

тщательно убедитесь, что внутри нет таких предметов, как электрический кабель или трубопровод.

## ТЕХНИЧЕСКИЕ ХАРАКТЕРИСТИКИ

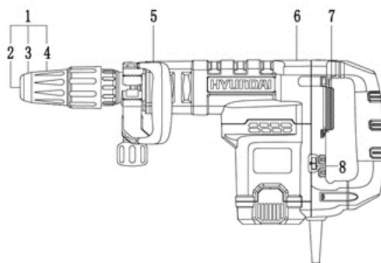
Напряжение	220 В
Частота	50 Гц
Мощность	1800 Вт
Сила удара	25 Дж
Скорость без нагрузки	1000-1900 об/мин

## НАЗНАЧЕНИЕ ИНСТРУМЕНТА

Данный инструмент предназначен для ударного долбления бетона, кирпича и камня.

## ОСНОВНЫЕ ЧАСТИ ИНСТРУМЕНТА

1. Патрон SDS-max;
2. Держатель SDS-max;
3. Пылезащита;
4. Замок хвостовика;
5. Боковая ручка;
6. Крышка смазки;
7. Выключатель;
8. Переключатель скорости удара.



# ЗНАКИ БЕЗОПАСНОСТИ



Безопасная работа с этой машиной возможна только при полном ознакомлении с информацией по эксплуатации и технике безопасности и строгом соблюдении содержащихся в ней инструкций. Перед первым использованием попросите провести практическую демонстрацию.



Если кабель поврежден или перерезан во время работы, не прикасайтесь к кабелю и немедленно выньте вилку из розетки. Никогда не используйте устройство с поврежденным кабелем.



Наденьте защитные очки, защитные перчатки и прочную обувь. Носите средства защиты ушей, чтобы предотвратить повреждение вашего слуха.



Машина не должна быть влажной и не должна эксплуатироваться во влажной среде.



Держите длинные волосы подальше от инструмента. Не работайте в свободной одежде.

- Подключайте сетевой штекер только тогда, когда инструмент выключен. После использования выньте вилку из розетки.
- Всегда направляйте кабель в сторону от инструмента.
- Не переносите инструмент за кабель.
- При работе с инструментом всегда крепко держите его обеими руками и соблюдайте безопасное расстояние.
- Во время пауз в работе, когда инструмента не используется или во



время проведения манипуляций с инструментом (например, при обслуживании, ремонте, чистке, регулировке) вынимайте вилку из розетки.

- Лицам младше 16 лет не разрешается управлять этим инструментом.
- Храните принадлежности для инструментов в недоступном для детей месте.
- Используйте только оригинальные принадлежности.

## ПРАВИЛА ЭКСПЛУАТАЦИИ



Будьте осторожны со скрытыми электрическими линиями или водопроводными трубами. Проверьте рабочую зону, например, с помощью металлоискателя.

### **Всегда используйте правильное напряжение!**

Напряжение источника питания должно соответствовать значению, указанному на заводской табличке инструмента.

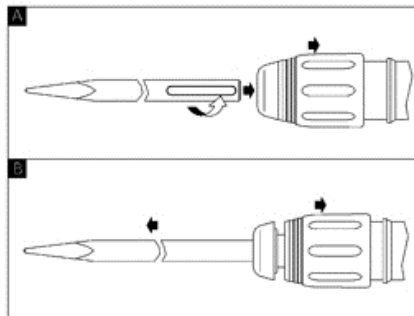
### **SDS-Max оснастка**

#### **Установка (А)**

Перед установкой пики/зубила надо очистить хвостовик от грязи, нанести на него немного смазки.

Отведите пыльник- зажим назад, вставьте пику и немного проверните её в зижиме.

Отпустите пыльник- зажим назад.



#### **Удаление (В)**

Отведите пыльник-зажим назад, вытащите зубило, верните пыльник-зажим на свое место.

### **Ручка (кнопка) регулировки скорости**

Молоток имеет функцию регулировки скорости. Оператор может изменять

частоту удара с помощью изменения скорости.

### **Использование боковой ручки**

При работе необходимо использовать боковую ручку №5. Боковая ручка №5 может поворачиваться на 360°; ослабьте ручку в форме звезды, повернув ее влево, установите боковую ручку в нужное положение, затем поверните ручку в форме звезды вправо, чтобы затянуть ее. Если затяжной болт поворачивается при повороте ручки, вам следует собрать затяжной болт, вставленный в канавку.

### **Эксплуатация**

Возьмитесь за машину обеими руками и нажмите на переключатель, слегка надавите на машину во время работы, чтобы машина не могла отскочить. Пожалуйста, помните, что принудительное нажатие на машину не может повысить эффективность работы машины.

### **Смазка**



1. Машина полностью герметична, чтобы избежать попадания пыли и вытекания смазки. Не добавляйте масло раньше времени.

2. Когда добавлять смазку:

Пожалуйста, добавьте смазку, когда общее время работы машины достигнет 60 часов или воздействие машины будет очень низким.

Снимите масляный колпачок с помощью гаечного ключа, добавьте соответствующую смазку.

**Внимание!** Используйте только специальную смазку, поставляемую с машиной или предназначенную для использования в этой машине. Неправильная смазка может привести к повреждению машины.

## **СЕРВИСНОЕ ОБСЛУЖИВАНИЕ**

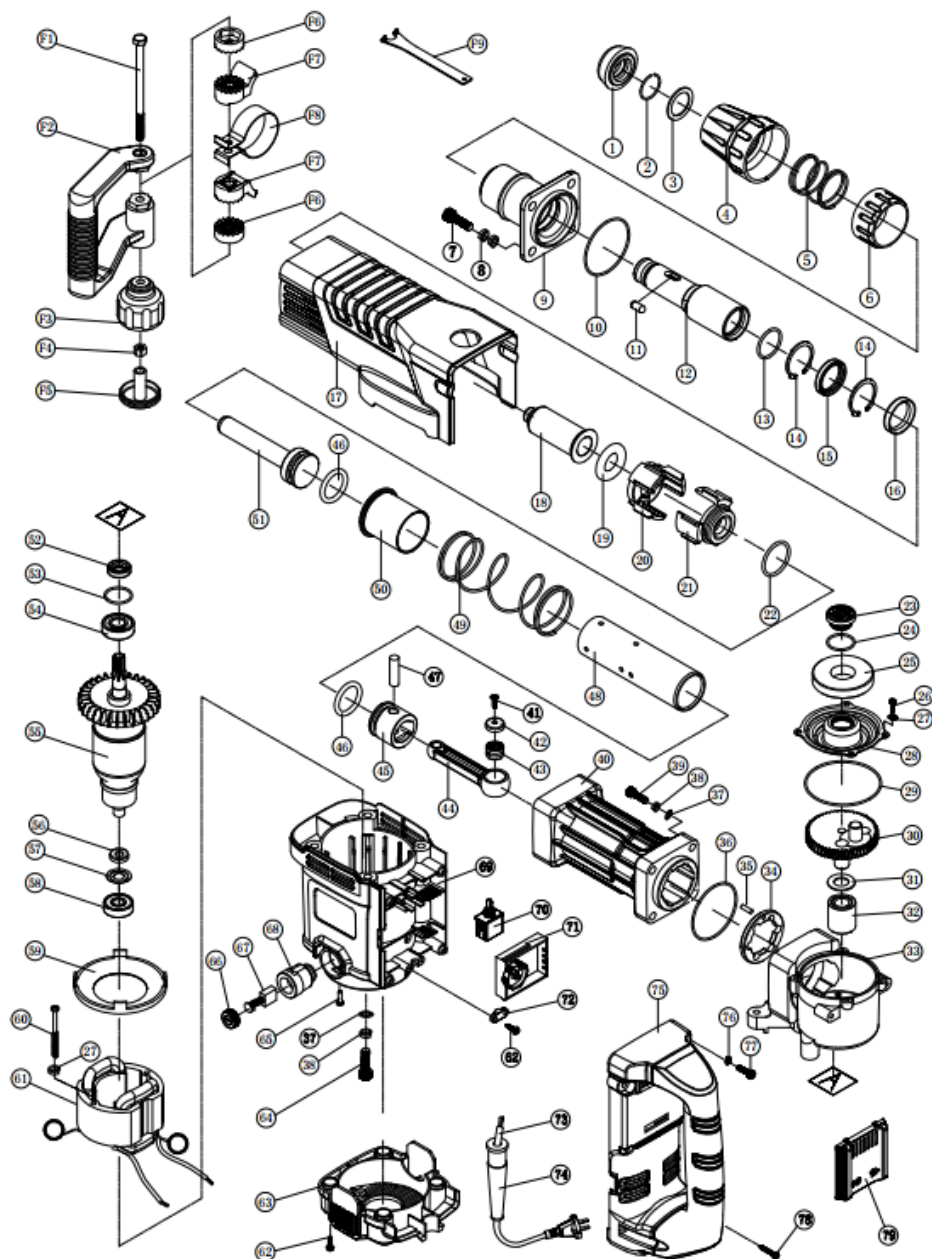
**Примечание:** Перед проверкой и техническим обслуживанием выключить молоток и вынуть вилку, вынуть электрический щеткодержатель, затем

вынуть старую щетку, вставить новую щетку в корпус и собрать щеткодержатель. В целях безопасности и надежности, если требуется ремонт, проверка или замена щетки, а также другое техническое обслуживание или регулировка, вам следует обратиться в специальный отдел по ремонту электроинструментов и использовать основные запчасти, которые предоставляются нашей компанией.

**ВНИМАНИЕ:** Отремонтировать инструмент может только квалифицированный специалист в официальном сервисном центре.

**ПРИНАДЛЕЖНОСТИ:** Ключ-патрон

# СХЕМА ЗАПАСНЫХ ЧАСТЕЙ



<b>№</b>	<b>Артикул</b>	<b>Наименование</b>	<b>Кол-во</b>
1	RB5501-1	Колпачок патрона	1
2	RB5501-2	Стопорное кольцо 28#	1
3	RB5501-3	Шайба 38.5*28*2.0	1
4	RB5501-4	Кожух патрона	1
5	RB5501-5	Пружина патрона	1
6	RB5501-6	Соединительный элемент	1
7	RB5501-7	Винт M10*30	4
8	RB5501-8	Шайба-гровер Ф10	4
9	RB5501-9	Металлический корпус патрона	1
10	RB5501-10	Уплотнительное кольцо 65*69*2	1
11	RB5501-11	Штифт (Ф8*19.25)	2
12	RB5501-12	Посадочная муфта	1
13	RB5501-13	Уплотнительное кольцо 32*37*2.5	1
14	RB5501-14	Стопорное кольцо 41#	2
15	RB5501-15	Сальник 32*41*7	1
16	RB5501-16	Проставочное кольцо Ф32.5*Ф41*8	1
17	RB5501-17	Крышка корпуса	1
18	RB5501-18	Направляющая муфта	1
19	RB5501-19	Проставка 44*11	1
20	RB5501-20	Подвижная муфта	1
21	RB5501-21	Соединительный узел муфты	1
22	RB5501-22	Уплотнительное кольцо 37*43*3	1
23	RB5501-23	Сальник-заглушка	1
24	RB5501-24	Уплотнительное кольцо 19*24*2.5	1

25	RB5501-25	Войлочное кольцо Ф77*Ф40*20	1
26	RB5501-26	Винт М5*12	4
27	RB5501-27	Шайба-гровер Ф5	10
28	RB5501-28	Крышка	1
29	RB5501-29	Уплотнительное кольцо 80*83.5*2.65	1
30	RB5501-30	Эксцентриковая шестерня	1
31	RB5501-31	Проставка игольчатого подшипника 28*16.3*0.8	1
32	RB5501-32	Игольчатый подшипник 16*30*32.5	1
33	RB5501-33	Корпус редуктора	1
34	RB5501-34	Опорная планка	1
35	RB5501-35	Направляющий штифт 4*17	1
36	RB5501-36	Уплотнительное кольцо (60*64.2*2.1)	1
37	RB5501-37	Шайба Ф8*16*1.5	8
38	RB5501-38	Шайба-гровер Ф8	8
39	RB5501-39	Винт М8*40	4
40	RB5501-40	Передний блок	1
41	RB5501-41	Винт М5*10	1
42	RB5501-42	Фиксатор игольчатого подшипника	1
43	RB5501-43	Игольчатый подшипник 14*22*16	1
44	RB5501-44	Толкатель	1
45	RB5501-45	Поршень	1
46	RB5501-46	Уплотнительное кольцо (30*40*5)	2
47	RB5501-47	Фиксатор поршня 10*38	1
48	RB5501-48	Цилиндр	1
49	RB5501-49	Пружина цилиндра	1

50	RB5501-50	Направляющая втулка	1
51	RB5501-51	Ударник	1
52	RB5501-52	Сальник 14*25*7	1
53	RB5501-53	Уплотнительное кольцо 34.5*38*1.75	1
54	RB5501-54	Подшипник 6202-2RS	1
55	RB5501-55	Ротор	1
56	RB5501-56	Магнитное кольцо	
57	RB5501-57	Прокладка подшипника 6201-2RS	1
58	RB5501-58	Подшипник 6201-2RS	1
59	RB5501-59	Воздушный дефлектор	1
60	RB5501-60	Винт ST4.8*65	2
61	RB5501-61	Статор	1
62	RB5501-62	Винт ST4.2*16	4
63	RB5501-63	Нижняя крышка корпуса мотора	1
64	RB5501-64	Винт M8*50	4
65	RB5501-65	Винт M5*12	2
66	RB5501-66	Крышка щёткодержателя	2
67	RB5501-67	Щётка	1
68	RB5501-68	Щёткодержатель	2
69	RB5501-69	Корпус мотора	1
70	RB5501-70	Выключатель	1
71	RB5501-71	Регулятор скорости	1
72	RB5501-72	Фиксатор кабеля	1
73	RB5501-73	Кабель с штекером 220В.	1
74	RB5501-74	Защита кабеля	1
75	RB5501-75	Рукоятка	1

76	RB5501-76	Шайба-гровер Ф6	2
77	RB5501-77	Винт М6*25	2
78	RB5501-78	Винт ST4.8*25	4
79	RB5501-79	Переключатель	1
F1	RB5501-F1-F8	Ручка в сборе	1
F2			
F3			
F4			
F5			
F6			
F7			
F8			
F9	RB5501-F9	Ключ	1

## СЕРВИСНЫЙ ЦЕНТР

ООО «Компания Русстройбизнес»

142153, Московская область, г. Подольск,

д. Новоселки, тер. Технопарк д. ба, стр. 1, помещение 9.

**Тел. Сервис: 8-495-128-33-08**

Тел. Офис: 8 (495) 777-06-30

Время работы: Пн-Пт с 9-00 до 17-00

Производитель: Джеджан либан электрик ко. лтд.

Адрес: No.29 Ксита Зрд Роуд, Чэнгкси Индастриэл Зоун, Ионгканг, Згеджианг, Китай

Импортер: ООО «Компания Русстройбизнес»

117587 РФ, г. Москва, Варшавское шоссе, д.125, стр.1, оф. ЭТ 6 П XIV Ч.К.

№ 29В