



ОТБОЙНЫЙ МОЛОТОК RB6502A



Внимательно прочтите и поймите эту инструкцию перед использованием.

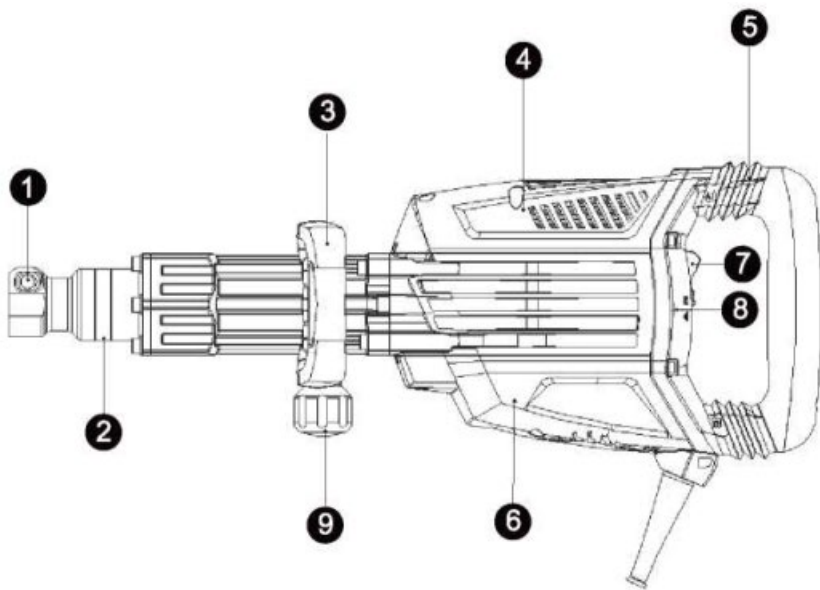
Оглавление

ОБЛАСТЬ ПРИМЕНЕНИЯ.....	3
ОСНОВНЫЕ ДЕТАЛИ.....	3
ТЕХНИЧЕСКИЕ ХАРАКТЕРИСТИКИ.....	4
ОБЩИЕ ПРАВИЛА ТЕХНИКИ БЕЗОПАСНОСТИ.....	4
ЭКСПЛУАТАЦИЯ И УХОД ЗА ЭЛЕКТРОИНСТРУМЕНТОМ.....	8
ОБСЛУЖИВАНИЕ.....	9
ДОПОЛНИТЕЛЬНЫЕ ПРАВИЛА БЕЗОПАСНОСТИ ПРИ РАБОТЕ С МОЛОТКОМ.....	9
КОМПЛЕКТАЦИЯ.....	10
ЭКСПЛУАТАЦИЯ.....	11
МОНТАЖ.....	11
ТЕХНИЧЕСКОЕ ОБСЛУЖИВАНИЕ.....	13
ЗАЩИТА ОКРУЖАЮЩЕЙ СРЕДЫ.....	14
ГАРАНТИЙНЫЙ РЕМОНТ.....	14
ПОИСК И УСТРАНЕНИЕ НЕИСПРАВНОСТЕЙ.....	15
СХЕМА ЗАПАСНЫХ ЧАСТЕЙ.....	16

ОБЛАСТЬ ПРИМЕНЕНИЯ

Инструмент предназначен для крупномасштабных и тяжелых работ по демонтажу на земле или рядом с землей, подходит для проведения работ по укреплению фундаментов, скалыванию каменной кладки, бетона, природного камня и асфальтовых покрытий.

ОСНОВНЫЕ ДЕТАЛИ



1. Стопорный штифт;
2. Держатель инструмента;
3. Вспомогательная рукоятка;
4. Верхняя крышка;
5. Антивибрационное покрытие;
6. Нижняя крышка;
7. Переключатель;
8. Световой индикатор;
9. Рукоятка.

ТЕХНИЧЕСКИЕ ХАРАКТЕРИСТИКИ

Напряжение	220-240 В
Частота	50-60 Гц
Входная мощность	1750 Вт
Скорость без нагрузки	750 об/мин
Частота ударов	3000 уд/мин
Энергия удара	70 Дж
Тип патрона	HEX 30
Степень защиты	□ / IP
Степень изоляции	E
Вес	24,2 кг

Примечание: в связи с постоянным развитием компании ROBUST, технические характеристики могут быть изменены без предварительного уведомления.

Примечание: приведенные значения действительны для номинального напряжения 220В. Значения могут отличаться при более низком или высоком напряжении, а также для моделей, предназначенных для конкретных стран.

ОБЩИЕ ПРАВИЛА ТЕХНИКИ БЕЗОПАСНОСТИ

ВНИМАНИЕ! Ознакомьтесь со всеми инструкциями. Несоблюдение приведенных ниже инструкций может привести к поражению электрическим током, возгоранию и/или получению тяжелых травм.

Термин «электроинструмент» в данных правилах техники безопасности означает электроинструменты, работающие от сети (шнуровые) или от аккумулятора (аккумуляторные).

РАБОЧАЯ ЗОНА

1. Рабочая зона должна содержаться в чистоте и быть хорошо освещена. Захламленность и недостаток освещения могут стать причиной несчастных случаев.
2. Не используйте электроинструменты во взрывоопасной среде, например, в присутствии легковоспламеняющихся жидкостей, газов или пыли. Электроинструменты при работе образуют искры, которые могут воспламенить пыль или дым.
3. Во время работы с электроинструментом не позволяйте детям и посторонним лицам находиться вблизи него. Отвлекающие факторы могут привести к потере контроля.

ЭЛЕКТРОБЕЗОПАСНОСТЬ

1. Вилки электроинструментов должны соответствовать розетке. Запрещается вносить изменения в конструкцию вилки. Не используйте переходники к вилкам, которым требуется заземление. Использование немодифицированных вилок и подходящих розеток снижает риск поражения электрическим током.
2. Избегайте контакта с поверхностями, которые используются в качестве заземления, например, трубами, радиаторами, плитами и холодильниками. Риск поражения электрическим током возрастает в случае заземления через тело человека.
3. Не используйте инструмент в помещениях с повышенной влажностью воздуха. Попадание воды в электроинструмент повышает риск поражения электрическим током.
4. Не допускайте небрежного обращения со шнуром питания. Ни при каких обстоятельствах не используйте шнур для переноски, вытягивания или отсоединения электроинструмента. Не допускайте воздействия на шнур высоких температур, попадания масла, а также контакта с острыми кромками и движущимися частями. Поврежденные или перепутанные кабели повышают риск поражения электрическим током.
5. При работе с электроинструментом на открытом воздухе используйте удлинитель, предназначенный для использования вне помещений. В этом случае опасность поражения электрическим током снижается.

6. При необходимости работы с электроинструментом в помещении с повышенной влажностью используйте источник питания с защитой от токов утечки (УЗО). В этом случае опасность поражения электрическим током снижается.

БЕЗОПАСНОСТЬ ПЕРСОНАЛА

1. При работе с электроинструментом будьте внимательны, осторожны и придерживайтесь правил техники безопасности. Запрещается использовать электроинструмент в состоянии повышенной усталости или под воздействием наркотических средств, алкоголя или медикаментов.

Невнимательность при работе с электроинструментом может привести к получению тяжелых травм.

2. Используйте защитное оборудование.

Всегда используйте средства защиты органов зрения.

Защитные средства, такие как противопылевая маска, нескользящая обувь, каска или средства защиты органов слуха, используемые в соответствующих условиях, позволят снизить вероятность получения травм.

3. Избегайте случайного включения.

Перед включением инструмента в электрическую розетку убедитесь, что выключатель находится в положении «ВЫКЛ». Ношение электроинструментов с зажатым переключателем или включение в сеть электроинструментов с переключателем в положении «ВКЛ» может стать причиной несчастного случая.

4. Перед включением электроинструмента извлеките регулировочный или гаечный ключ.

Гаечный ключ или ключ вращающейся части электроинструмента может стать причиной травмы.

5. Не прилагайте чрезмерную силу при работе с инструментом.

При работе с инструментом сохраняйте равновесие и опору. Таким образом, обеспечивается возможность более эффективного контроля работы электроинструмента в непредвиденных ситуациях.

6. Используйте соответствующую одежду.

Во время работы с инструментом не надевайте свободную одежду и украшения. Не допускайте попадания волос, одежды и перчаток в

движущиеся части. Свободная одежда, украшения или длинные волосы могут зацепиться за движущиеся части.

7. Если предусмотрены устройства для подключения средств удаления и сбора пыли, убедитесь, что они подключены и правильно используются. Использование систем пылеудаления позволяет снизить опасность, связанную с пылью.

8. Используйте зажимы или другие практичные средства поддержки и крепления заготовки на устойчивой платформе. Удержание заготовки рукой или прижимание ее к телу может стать причиной потери равновесия.

9. Не используйте инструмент, стоя на лестнице или на неустойчивой опоре. Устойчивое положение на твердой поверхности позволяет лучше контролировать электроинструмент в непредвиденных ситуациях.

10. Рукоятки должны быть сухими, чистыми и без загрязнений маслом или жиром. Невозможно безопасно управлять инструментом, если руки могут соскользнуть.

11. Всегда используйте защитные очки с боковыми щитками. Обычные очки могут быть оснащены ударопрочными линзами, но это не обеспечивает достаточный уровень защиты. Соблюдение этого правила снизит риск получения травм глаз.

12. Защита легких.

При работе в условиях повышенной запыленности используйте лицевую или пылезащитную маску. Соблюдение этого правила позволит снизить риск получения тяжелых травм.

13. Защита органов слуха.

При продолжительной работе используйте средства защиты органов слуха. Соблюдение этого правила позволит снизить риск получения тяжелых травм.

ЭКСПЛУАТАЦИЯ И УХОД ЗА ЭЛЕКТРОИНСТРУМЕНТОМ

1. Не допускайте излишнего применения силы при работе с электроинструментом. Используйте подходящий электроинструмент для решения поставленных задач. Правильно подобранный электроинструмент будет более качественно и безопасно справляться с работой и обеспечит ту производительность, для которой он предназначен.
2. Если переключатель не работает, пользоваться электроинструментом запрещено. Любой электроинструмент с неисправным выключателем представляет опасность и подлежит ремонту.
3. Перед проведением любых регулировок, заменой принадлежностей или хранением электроинструмента извлеките вилку из розетки источника питания и/или отсоедините аккумуляторный блок. Такие превентивные меры безопасности снижают риск случайного включения электроинструмента.
4. Храните неиспользуемые электроинструменты в недоступном для детей месте и не допускайте к работе с ними лиц, не имеющих навыков работы с электроинструментом, или не изучивших данное руководство. Электроинструменты в руках неопытных пользователей представляют опасность.
5. Проводите своевременное обслуживание электроинструмента. Убедитесь в отсутствии смещения или заклинивания движущихся частей, поломки деталей и любых других неисправностей, которые могут повлиять на работу электроинструмента. Если электроинструмент имеет неисправности, перед использованием отремонтируйте его. Причиной многих несчастных случаев является ненадлежащее техническое обслуживание электроинструментов.
6. Поддерживайте остроту и чистоту режущих инструментов. Режущие инструменты при надлежащем обслуживании и поддержании остроты режущих кромок, менее склонны к заклиниванию и легче управляются.
7. Использование электроинструмента осуществляется в соответствии с настоящей инструкцией, с учетом условий эксплуатации и выполняемой

работы. Использование электроинструмента не по назначению может привести к аварийной ситуации.

8. Сохраните эти инструкции. Регулярно обращайтесь к ним и используйте их для обучения других пользователей инструмента. Если вы передаете этот инструмент другому лицу, также передайте эти инструкции.

ОБСЛУЖИВАНИЕ

1. Обслуживание электроинструмента должно производиться квалифицированным специалистом.
2. При обслуживании электроинструмента используйте только однотипные запасные части.
3. Соблюдайте инструкции, приведенные в разделе «Техническое обслуживание» данного руководства. Использование неразрешенных деталей или несоблюдение инструкций по обслуживанию может привести к поражению электрическим током или получению травм.

ДОПОЛНИТЕЛЬНЫЕ ПРАВИЛА БЕЗОПАСНОСТИ ПРИ РАБОТЕ С МОЛОТКОМ

1. Изучите все предупреждения по технике безопасности, инструкции, иллюстрации и технические характеристики, прилагаемые к данному электроинструменту. Несоблюдение приведенных ниже инструкций может привести к поражению электрическим током, возгоранию и/или получению тяжелых травм.
2. Выполнение операций, для которых электроинструмент не предназначен, может представлять опасность и привести к травмам.
3. Не используйте комплектующие, не предусмотренные и не рекомендованные производителем инструмента. Возможность подключения определенных комплектующих к электроинструменту не гарантирует безопасность работы с ними.
4. Оснастка и комплектующие должны соответствовать техническим характеристикам электроинструмента. Некорректно подобранная оснастка

могут привести к неконтролируемым последствиям и невозможности электроинструмента функционировать должным образом.

5. Не используйте поврежденные комплектующие. Если вы уронили электроинструмент или комплектующие, осмотрите их на предмет повреждений или установите неповрежденное оборудование.

6. Используйте средства индивидуальной защиты. В зависимости от условий применения используйте защитную маску, защитные очки или защитные стекла. При необходимости используйте противопылевую маску, средства защиты органов слуха, перчатки и фартук. Средства защиты глаз должны предотвращать попадание разлетающихся осколков, образующиеся при выполнении различных работ. Противопылевая маска или респиратор должны обеспечивать фильтрацию частиц, образующихся в процессе работы. Длительное воздействие шума высокой интенсивности может привести к потере слуха.

7. Посторонние лица должны находиться на безопасном расстоянии от рабочей зоны. Любой персонал, находящийся в рабочей зоне, должен использовать средства индивидуальной защиты. Фрагменты заготовки или обломки комплектующего оборудования могут разлететься и привести к травмированию персонала за пределами рабочей зоны.

8. Не запускайте электроинструмент во время переноски.

9. Регулярно очищайте вентиляционные отверстия электроинструмента. Вентилятор двигателя втягивает пыль внутрь корпуса, а чрезмерное скопление порошкообразного металла может привести к поражению электрическим током.

10. Не используйте электроинструмент рядом с легковоспламеняющимися материалами. Образование искр может привести к воспламенению этих материалов.

КОМПЛЕКТАЦИЯ

Вспомогательная рукоятка — 1 шт;

Зубило — 1 шт;

Пика — 1 шт.

ЭКСПЛУАТАЦИЯ

ВНИМАНИЕ! Обеспечьте правильное напряжение сети! Напряжение источника питания должно соответствовать напряжению, указанному на заводской табличке машины.

Включение и выключение

- Переключатель имеет специальную конструкцию с автоматической фиксацией.
- Для запуска электроинструмента необходимо перевести переключатель 7 в положение «ВКЛ».
- Для запуска электроинструмента необходимо перевести переключатель 7 в положение «ВЫКЛ».

Заточка резцов

Хорошие результаты обработки достигаются только при использовании острых резцов, поэтому их следует затачивать после некоторого периода эксплуатации. Это обеспечивает длительный срок службы инструментов и хорошую работоспособность.

Повторная заточка

Заточка выполняется с помощью шлифовального круга (например, корундового шлифовального круга с керамической связкой) с постоянной подачей воды. Эталонные значения приведены на рисунке. Следите за тем, чтобы на режущих кромках не появлялась отжиги, так как это ухудшает твердость резцов

МОНТАЖ

ВНИМАНИЕ! Перед проведением любых работ на самой машине сетевая вилка должна быть отключена.

Вспомогательная рукоятка

Инструмент должен опираться на вспомогательную рукоятку 3, которая

может поворачиваться на 360°. Чтобы переустановить и/или повернуть рукоятку, ослабьте рукоятку 9, переместите рукоятку в нужное положение вдоль и надежно затяните ее.

Замена комплектующих

- При установке и снятии комплектующих убедитесь, что инструмент выключен, а шнур питания не подключен к розетке.
- Вытяните стопорный штифт и поверните его таким образом, чтобы фланец был направлен в сторону корпуса двигателя.
- Вставьте комплектующее оборудование в держатель инструмента через пылезащитный экран, одновременно поворачивая и вдавливая его внутрь до фиксации. Затем поверните стопорный штифт в обратную сторону.

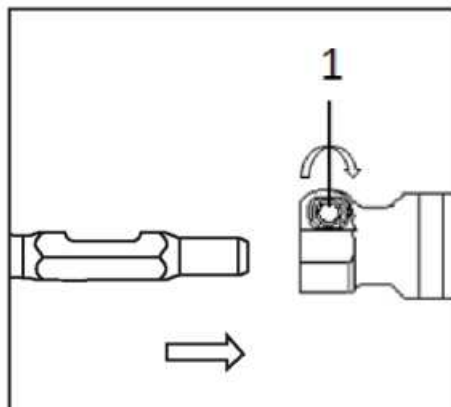


Рисунок А
Вставка (см. рисунок А)

- Очистите и слегка смажьте конец хвостовика инструмента.
- Поверните стопорный штифт на 180° и вставьте инструмент в держатель до упора. Поверните стопорный штифт назад. Затем проверьте фиксацию, потянув за инструмент.

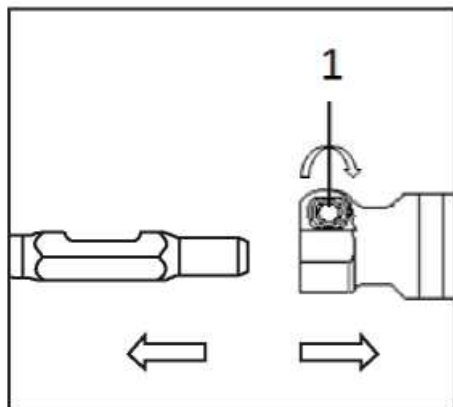


Рисунок В
Извлечение (см. рисунок В)

- Поверните стопорный штифт на 180° и извлеките инструмент.

ТЕХНИЧЕСКОЕ ОБСЛУЖИВАНИЕ

ВНИМАНИЕ! Перед началом любых работ на самом оборудовании необходимо извлечь вилку из источника питания.

1. Периодически осматривайте шнуры. Шнур обладает специальной конструкцией, в случае повреждения обратитесь в сервисный центр ROBUST. Данный инструмент необходимо использовать только с оригинальным сетевым шнуром. Не заменяйте сетевой шнур без согласования с изготовителем.
2. Следите за чистотой вентиляционных отверстий. Очищайте все детали инструмента, периодически удаляйте пыль. Во избежание попадания посторонних материалов внутрь корпуса.
3. Замените угольную щетку, когда степень ее износа приведет к уменьшению ее длины или к остановке работы двигателя. Все работы по техническому обслуживанию должны выполняться в авторизованном сервисном центре ROBUST.

4. Все сервисные работы должны выполняться только в авторизованном сервисном центре ROBUST. Всегда используйте только комплектующие ROBUST, рекомендованные для данного инструмента.

5. Очистка

Избегайте образования трещин, вызванных воздействием растворителя. Используйте чистые тряпки и мягкий мыльный раствор для удаления грязи, пыли и т.п.

6. Избегайте вибрации и ударов, а также попадания масла и смазки в инструмент.

ВНИМАНИЕ! Не допускайте попадания воды в двигатель и полного погружения инструмента в воду, поскольку это приведет к поломке двигателя и поражению электрическим током.

ЗАЩИТА ОКРУЖАЮЩЕЙ СРЕДЫ



1. Инструменты, комплектующие и упаковка подлежат сортировке для утилизации с учетом требований к охране окружающей среды.

2. Электроинструменты и комплектующие по окончании срока службы все еще содержат большое количество ценного сырья и пластмасс, которые также могут быть направлены на переработку.

3. Часть пыли, образующейся во время работы, может содержать вредные химические вещества и подлежит утилизации на специальных мусороперерабатывающих площадках.

ГАРАНТИЙНЫЙ РЕМОНТ

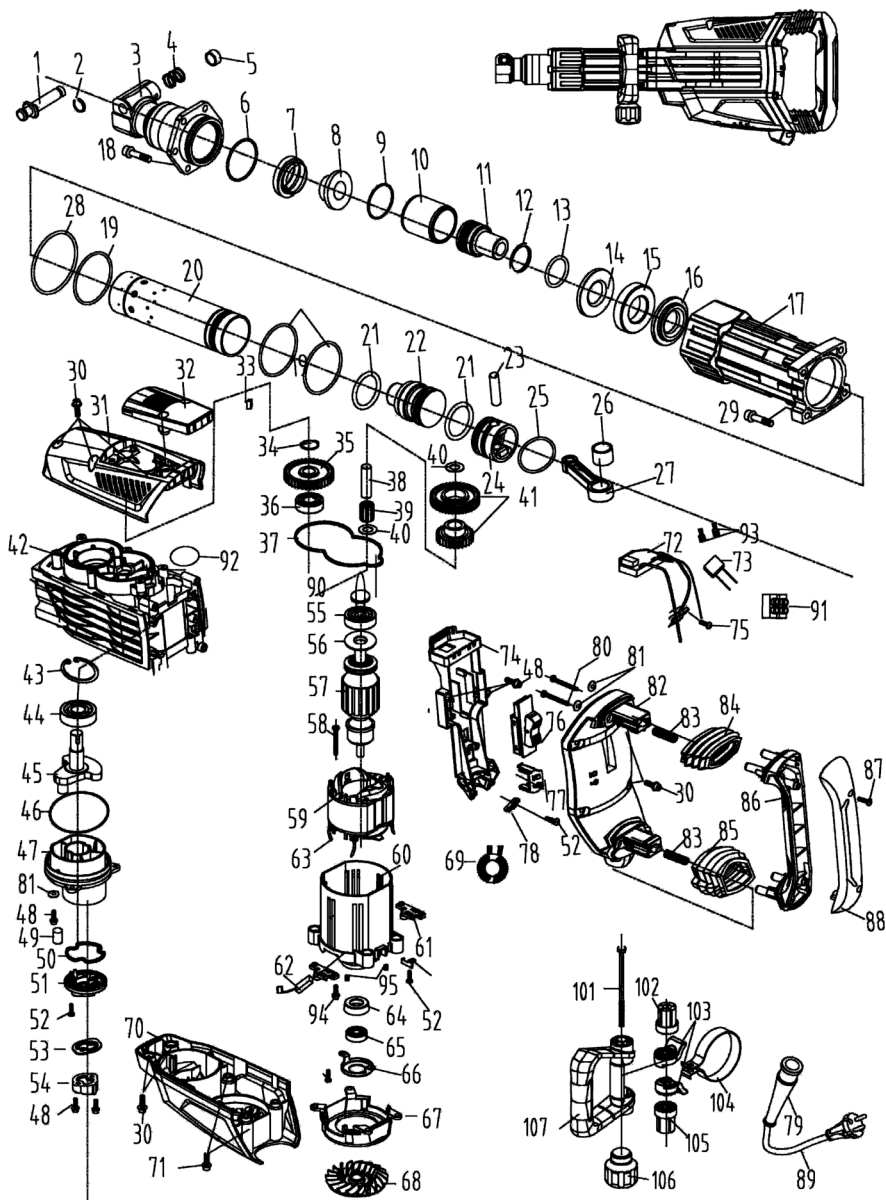
1. Для обращения по гарантии, ремонта или приобретения запасных частей во всех случаях необходимо обращаться в квалифицированный сервисный центр. Поставляется с сервисной картой и счетом-фактурой.

2. Гарантия не распространяется в случае нормального износа, перегрузки или неправильной эксплуатации инструмента.

ПОИСК И УСТРАНЕНИЕ НЕИСПРАВНОСТЕЙ

Признаки	Причины	Способы устранения
Двигатель перестал работать	Не подключен к источнику питания	Подключить к источнику питания
	Вилка вставлена не до конца	Проверить вилки
	Переключатель не работает	Заменить или отремонтировать переключатель
	Щетки не соприкасаются с коллектором	Заменить щетки на новые (две штуки)
Инструмент запускается медленно с посторонним шумом при включении (или не запускается вовсе)	Переключатель не работает	Заменить или отремонтировать переключатель
	Проблема с механическими компонентами	Проверить механические компоненты
Коллектор искрит	Короткое замыкание обмотки якоря	Отремонтировать обмотку якоря
	Слабое соединение между щеткой и коллектором	Заменить на новые
	Поверхность коллектора шершавая	Очистить поверхность коллектора
Инструмент работает медленно с шумом в процессе работы	Неправильно подобран размер или тип сверла	Изменить размер или тип сверла
	Сверло контактирует со стальной подкладкой	Выбрать другое место сверления, чтобы избежать контакта со стальной подкладкой
	Избыточное количество смазки	Уменьшить количество смазки

СХЕМА ЗАПАСНЫХ ЧАСТЕЙ



№	Артикул	Наименование	Кол -во
1	P5840100101	Стоп-штифт	1
2	P5840100201	Стопорное кольцо 16	1
3	P5840100301	Зажимная втулка	1
4	P5840100401	Пружина стопорного штифта 16,5X1,8X18	1
5	P5840100501	Стопорная втулка	1
6	P5840100601	Уплотнительное кольцо 57,5X2	1
7	P5840100701	Амортизирующее резиновое кольцо 51,3*24,5*16	1
8	P5840100801	Амортизирующая проставка 51,4x24,2x7	1
9	P5840100901	Уплотнительное кольцо 50,5*3,5	1
10	P5840101002	Стальная втулка	1
11	P5840101101	Боек	1
12	P5840101201	Пружинное кольцо 35,7X4,2	1
13	P5840101301	Уплотнительное кольцо 35,5X4	1
14	P5840101401	Амортизирующая проставка 66X30,5X7	1
15	P5840101501	Кольцо амортизирующее резиновое 66,7*36*15	1
16	P5840101601	Фиксирующее кольцо	1
17	P5840101701	Корпус цилиндра	1
18	P5840101801	Винт под шестигранник M10X45	6
19	P5840101901	Кольцо уплотнительное 55X1,5	3
20	P5840102001	Цилиндр	1
21	P5840102101	Уплотнительное кольцо 42X5,3	2
22	P5840102201	Боек вспомогательный	1
23	P5840102301	Поршневой палец 12X43	2
24	P5840102401	Поршень	1
25	P5840102501	Кольцо уплотнительное 44,4X2,8	1
26	P5840102601	Игольчатый подшипник NK1616	1
27	P5840102701	Шатунный вал	1
28	P5840102801	Уплотнительное кольцо 65X2	1
29	P5840102901	Винт под шестигранник M10X45	4
30	P5840103001	Винт под шестигранник M6X30	12
31	P5840103101	Верхняя крышка	1
32	P5840103201	Перегородка	1
33	P5840103301	Шпонка C5*5*10	2
34	P5840103401	Стопорное кольцо вала 17	1
35	P5840103501	Большая шестерня	1
36	P5840103601	Подшипник 6203DD	1
37	P5840103701	Прокладка	1
38	P5840103801	Промежуточный вал	1

39	P5840103902	Игольчатый подшипник K142012	2
40	P5840104001	Шайба 26X14X1	2
41	P5840104101	Комбинированная шестерня	1
42	P5840104201	Корпус редуктора	1
43	P5840104301	Стопорное кольцо 40	1
44	P5840104401	Подшипник 6304-RS	1
45	P5840104501	Коленчатый вал	1
46	P5840104601	Кольцо уплотнительное 89,5x3,5	1
47	P5840104701	Крышка уровня масла	1
48	P5840104801	Винт под шестигранник M5X20	7
49	P5840104901	Проставка из фетра	1
50	P5840105001	Прокладка 57	1
51	P5840105101	Внутренняя крышка	1
52	P5840105201	Саморез СТ4.2X16	11
53	P5840105301	Прокладка	1
54	P5840105401	Наружная масляная крышка	1
55	P5840105501	Подшипник 6302BB	1
56	P5840105601	Шайба 35*15*0,5	1
57	P5840105701	Ротор	1
58	P5840105801	Саморез СТ4.8X67	2
59	P5840105901	Статор	1
60	P5840106001	Корпус двигателя	1
61	P5840106101	Щеточкодержатель в сборе	2
62	P5840106201	Угольная щетка	2
63	P5840106301	Контакт	1
64	P5840106401	Подшипниковая втулка	1
65	P5840106501	Подшипник 6200DD	1
66	P5840106601	Прижимная пластина подшипника	1
67	P5840106701	Дефлектор	1
68	P5840106801	Крыльчатка	1
69	P5840106901	Синфазный индуктор	1
70	P5840107001	Нижняя крышка	1
71	P5840107101	Винт под шестигранник M6X45	4
72	P5840107201	Контроллер	1
73	P5840107301	Конденсатор 0,22 мкФ 60*60	1
74	P5840107401	Монтажная плата	1
75	P5840107501	Саморез СТ4.0X16	2
76	P5840107601	Выключатель	1
77	P5840107701	Крышка неоновой лампы	1
78	P5840107801	Кабельная прижимная пластина	1

79	P5840107901	Защита кабеля	1
80	P5840108001	Саморез ST6X30	4
81	P5840108101	Шайба 15x5,5x1,5	7
82	P5840108201	Задняя крышка корпуса	1
83	P5840108301	Пружина 11X1,6X46	2
84	P5840108501	Нижний амортизирующий рукав	1
85	P5840108601	Ручка	1
86	P5840108701	Саморез СТ4.8*25	1
87	P5840108801	Накладка ручки	2
88	P5840108901	Кабель с штекером 220Вт	1
89	P5840109001	Маслоотражатель	1
90	P5840109101	Клеммная колодка	1
91	P5840109201	Уплотнительное кольцо 42X1,5	1
92	P5840109301	Клемма	1
93	P5840109401	Винт под шестигранник М4Х16	2
94	P5840109501	Потайной винт М4Х12	2
95	P5840108501	Нижний амортизирующий рукав	2
108	P5840110801	Уплотнительное кольцо 39,6*2	1
109	P5840110901	Уплотнительное кольцо 51,5*3,55	1
101 - 107	P5840111001	Ручка в сборе	1

СЕРВИСНЫЙ ЦЕНТР

ООО «Компания Русстройбизнес»

142153, Московская область, г. Подольск, д. Новоселки, тер. Технопарк д. ба, стр. 1, помещение 9.

Тел. Сервис: 8-495-128-33-08;

Тел. Офис: 8 (495) 777-06-30;

Время работы: Пн-Пт с 9-00 до 17-00.