



**Высокочастотный глубинный вибратор
со встроенным преобразователем
RUNNER**

Инструкция по эксплуатации



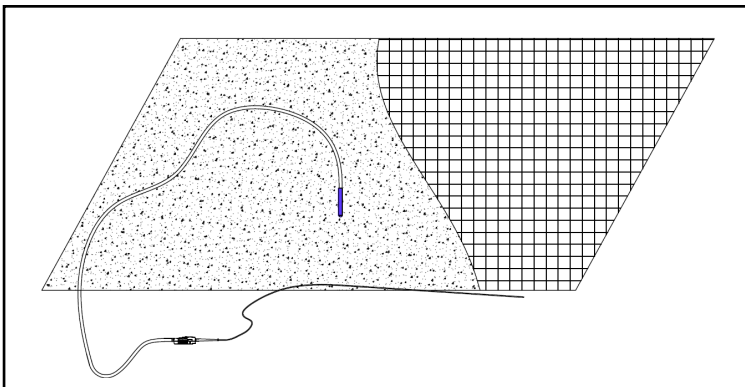
1. НАЗНАЧЕНИЕ И ПРИНЦИП ДЕЙСТВИЯ

Назначение

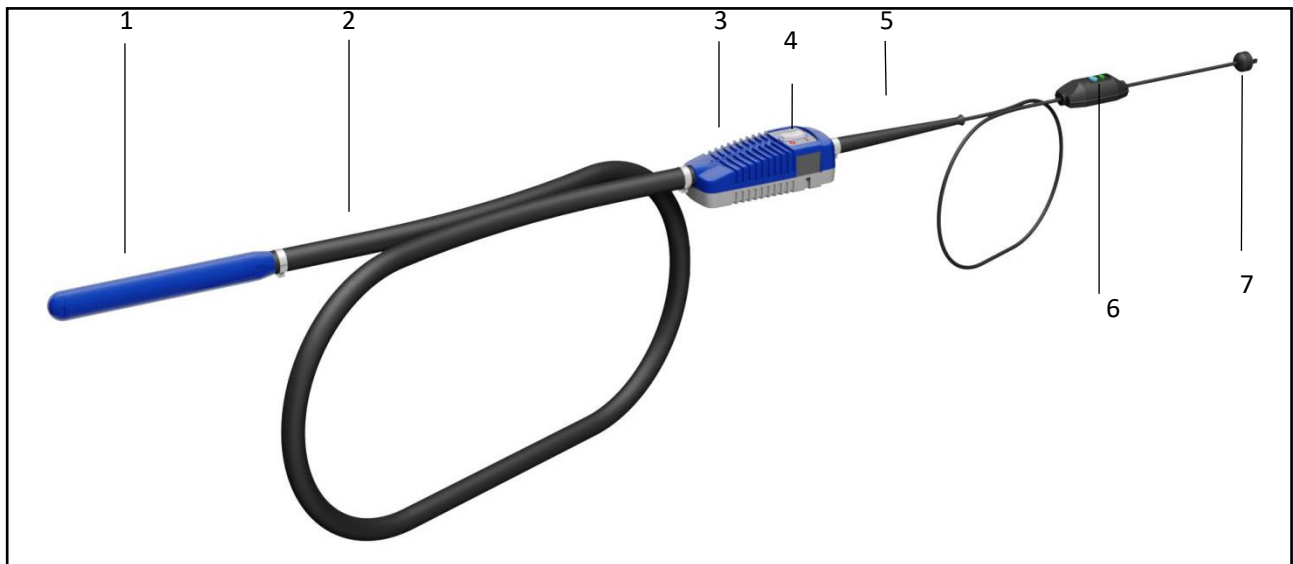
- Используйте бетонный вибратор только для уплотнения бетона. Любое использование не по назначению - запрещено.
- Вы можете уплотнять бетонные полы, фундаменты, перекрытия и колонны.
- Строго следуйте инструкциям, приведенным в данном руководстве.

Принцип действия

Вибратор запускается переключением выключателя в положение I/O. Двигатель находится внутри булавы. Ротор вращает эксцентриковый блок, удерживаемый между подшипниками. Движение эксцентриков вызывает вибрацию. Вибрация, исходящая от булавы, уплотняет бетон.



Строение вибратора



1. Булава со встроенным двигателем
2. Гибкий вал (разной длины, макс. 20м)
3. Электронный преобразователь
4. Выключатель
5. Защита кабеля
6. PRCD* (*-опция)
7. Кабель со штекером

2. ИНСТРУКЦИИ ПО БЕЗОПАСНОСТИ



- Наденьте защитные очки, шлем и средства защиты слуха
- Наденьте защитную обувь
- Наденьте защитные перчатки

Личная Безопасность

- Всегда надевайте средства защиты глаз, защитную обувь, шлем, перчатки.
- Будьте бдительны, следите за тем, что вы делаете, и руководствуйтесь здравым смыслом при работе с электроинструментом.
- Не используйте инструмент, когда вы устали или находитесь под воздействием наркотиков, алкоголя или медикаментов.
- Избегайте случайного запуска.
- Перед подключением убедитесь, что выключатель выключен.
- Не перенапрягайтесь.
- Никогда не работайте в сумерках или в темноте.
- При работе вибратором всегда стойте устойчиво.
- При работе на колоннах всегда пристегивайтесь страховочным поясом.

Рабочая зона

- Соблюдайте чистую рабочую зону.
- Не используйте электроинструменты во взрывоопасной среде, например, в присутствии легковоспламеняющейся жидкости, газов или пыли.
- Во время работы с электроинструментом держите подальше посторонних, детей и посетителей. Отвлекающие факторы могут привести к тому, что вы потеряете контроль.

Использование инструмента, уход и сервисное обслуживание

- Не используйте инструмент, если переключатель не работает.
- Немедленно прекратите использование, если поврежден резиновый шланг или кабель.
- Перед выполнением каких-либо регулировок, заменой принадлежностей или хранением инструмента отсоедините вилку от источника питания.
- Храните оборудование в недоступном для детей и других неподготовленных лиц месте.
- Обслуживайте инструмент в соответствии с инструкциями и с осторожностью.
- Используйте электроинструмент в соответствии с настоящими инструкциями, принимая во внимание условия труда и подлежащую выполнению работу. Использование электроинструмента не по назначению может привести к возникновению опасной ситуации.
- Обслуживание должно выполняться только квалифицированным для сервиса персоналом.
- Используйте только запасные части, рекомендованные производителем.

Электробезопасность

- Не модифицируйте вилку.

- Не используйте никакие штепсельные вилки адаптера.
- Не подвергайте вибратор воздействию дождя или сырости.
- Никогда не используйте шнур для переноски инструмента.
- Держите шнур подальше от источников тепла, масла, острых краев или движущихся частей.
- Никогда не используйте вибратор с поврежденными шнурами. Поврежденные шнуры повышают риск поражения электрическим током. Отнесите вибратор квалифицированному электрику для замены шнура.
- При работе с электроинструментом на улице используйте наружные удлинители с маркировкой “W-A”, “W” или “H07RN-F”.

2.1 ОСОБЫЕ ПРАВИЛА БЕЗОПАСНОСТИ

Соответствующий инструктаж

- Для правильной работы вибратора убедитесь, что операторы проинструктированы по правильному управлению этим инструментом.

Электрическое Соединение

- Перед подключением вибратора к сети убедитесь, что напряжение и частота совпадают с указанными характеристиками на табличке вибратора.

Неправильное использование

- Не работайте со сломанным пластиковым корпусом.
- Не используйте вилку для запуска или остановки оборудования.
- Не отсоединяйте электрический питающий кабель, чтобы вынуть вилку из розетки.
- Убедитесь, что электрический кабель имеет соответствующее сечение и функционирует должным образом.

Перед ремонтом

- Перед началом ремонта отсоедините вибратор от сети.

3. ИНСТРУКЦИИ ПО УПЛОТНЕНИЮ БЕТОНА

Предупреждение! Убедитесь, что переключатель выключен.

Осторожно! Убедитесь, что на гибком шланге нет разрывов.

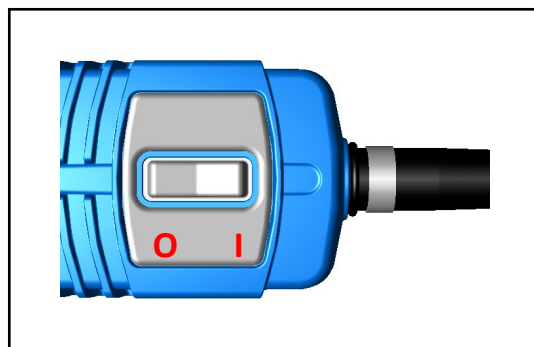
Осторожно! Убедитесь, что булава хорошо закреплена на гибком валу.

1. Вставьте вилку в розетку.

2. Опустите гибкий вал и булаву в бетон.

Переведите переключатель в положение I.

Осторожно! Двигатель в булаве настроен на запуск через 6 секунд после включения.



Осторожно! Не включайте вибратор, пока булава не

вынута из бетона.

Осторожно! Не ограничивайте движение булавы во время работы.

Осторожно! Не допускайте, чтобы гибкий вал работал под острым углом, так как это может привести к образованию горячих точек на валу и ее потенциальному выходу из строя.

3. Переместитесь в следующее место и продолжайте уплотнение.

Осторожно! Не останавливайте преобразователь, пока булава находится внутри бетона.

4. Извлеките гибкий вал и булаву из бетона и выключите электронный преобразователь.

4. ВОЗМОЖНЫЕ ОШИБКИ

Работа с вибрирующим инструментом может привести к незначительным или серьезным проблемам с инструментом. Проверьте информацию в этой таблице и попробуйте решить вашу проблему. Если у вас есть какие-либо сомнения по поводу проблемы или ее решения, пожалуйста, обратитесь к техническому специалисту или вашему дилеру.

Проблема	Причина	Решение
Устройство не работает	1. Отсутствует напряжение	Проверьте источник питания. Убедитесь, что вибратор включен.
	2. Неисправный выключатель	Проверьте выключатель и, при необходимости, замените.
	3. Неисправный электронный преобразователь	Обратитесь к техническому специалисту или вашему дилеру.
	4. Перегрузка двигателя (перенапряжение)	Выключите электронный преобразователь и снова включите его через 30 секунд
Булава перестает вибрировать спустя некоторое время	Неисправные подшипники	Обратитесь к техническому специалисту или вашему дилеру.
Шум в двигателе	Возможно, ротор касается статора.	Обратитесь к техническому специалисту или вашему дилеру.

5. ТЕХНИЧЕСКОЕ ОБСЛУЖИВАНИЕ

- ХРАНЕНИЕ - ТРАНСПОРТИРОВКА

5.1 Техническое обслуживание

Осторожно! С электрическими деталями должен работать только специалист.

Опасность! Убедитесь, что электричество отключено во время ремонта.

Совет! Во всех операциях технического обслуживания используйте оригинальные запчасти.

Процесс очистки

Очистите электронный преобразователь и булаву проточной водой.

5.2 Хранение

Если вибратор не будет использоваться в течение длительного периода времени, его всегда следует хранить в чистом, сухом, стабильном и защищенном месте.

5.3 Транспортировка

При транспортировке убедитесь, что вибратор защищен от падения и ударов.

6. УТИЛИЗАЦИЯ

Вибратор сделан из ценных материалов – сдайте его в ближайший официальный пункт приема металлов.

Вибратор для бетона изготавливается из следующих материалов:

Корпус электронного преобразователя ---- Алюминий

Трубка и колпачок для покера ----- Сталь

Статор и Ротор -----Сталь и Изоляционный Материал

Подключение статора и ротора ----- Медь

Кабель со штекером ----- -Медный Сердечник и Резиновое покрытие

Гибкий Вал (Шланг) ----- Резина и сталь

Выключатель ----- Латунь и бакелит

7. ТЕХНИЧЕСКИЕ ХАРАКТЕРИСТИКИ

Электронный преобразователь

№	Наименование	Значение
1	Входное напряжение (1фаза)	220 В
2	Выходное напряжение (3 фазы)	215 В
3	Входная частота	50 Гц
4	Выходная частота	208 Гц
5	Номинальная сила тока	3.5 А
6	Макс. сила тока	6.3 А
7	Класс защиты	IP67

Вибраторы

№	Наименование	Мощность (ВА)	Напряжение (В)	Сила тока I ₀ (А)	Сила тока I _{Load} (А)	Вес (кг)
1	RUNNER 38T 5 м– 220В	700	220	0.8	1.6	13,8
2	RUNNER 38T 10 м– 220В	700	220	0,8	1,6	18,2
3	RUNNER 50T 5 м - 220В	900	220	1.0	2.5	18,1
4	RUNNER 50T 10 м - 220В	900	220	1,0	2,5	24,9
5	RUNNER 58T 5 м - 220В	1100	220	1.8	3.2	19,9
6	RUNNER 58T 10 м - 220В	1100	220	1,8	3,2	27
7	RUNNER 65T 5 м– 220В	1500	220	2.1	3.5	23
8	RUNNER 65T 10 м – 220В	1500	220	2,1	3,5	29

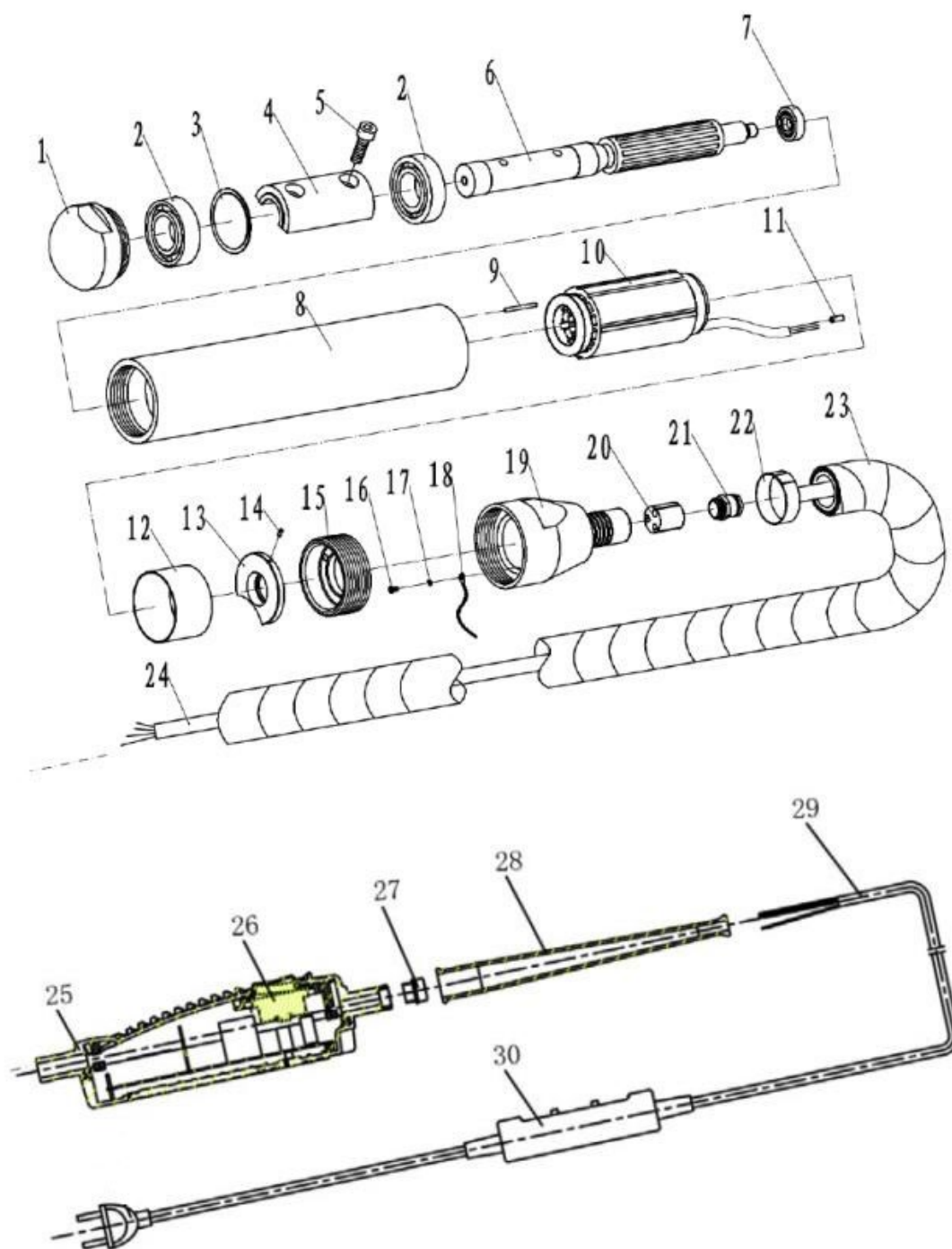
8. ГАРАНТИЯ

Гарантия действительна в течение 1 года со дня покупки. Гарантия распространяется на детали с дефектами производителя. Гарантия ни в коем случае не распространяется на неисправность, вызванную неправильным использованием оборудования.

Служба технической поддержки немедленно уведомит вас, если она принимает гарантию, и по запросу отправит технический отчет.

Гарантия будет аннулирована, если оборудование ранее обслуживалось персоналом за пределами авторизованного сервисного центра.

СХЕМА ЗАПАСНЫХ ЧАСТЕЙ



№	Наименование	Кол-во	RUNNER 38T	RUNNER 50T	RUNNER 58T	RUNNER 65T
---	--------------	--------	---------------	---------------	---------------	---------------

1	Наконечник	1	401010	401020	401030	401041
2	Подшипник	2(4)	103069	103071	103073	103075
3	Шайба	2	-----	-----	401031	-----
4	Блок эксцентрика	1	401011	401021	401032	401042
5	Болт	2	101046	101047	101048	101049
6	Ротор	1	401012	401022	401033	401043
7	Подшипник	1	103070	103072	103074	103076
			(608)	(6000)	(6000)	(6000)
8	Корпус булавки	1	401013	401023	401034	401044
9	Шпилька	1	401001	401001	401001	401001
10	Статор	1	401014	401024	401035	401045
11	Клемма	3	401002	401002	401002	401002
12	Шайба	1	401015	401025	401036	401046
13	Суппорт подшипника	1	401016	401026	401037	401047
14	Шплинт	1	401003	401003	401003	401003
15	Муфта	1	401017	401027	401038	401048
16	Винт	1	101042	101043	101044	101045
17	Шайба	1	401018	401028	401039	401049
18	Заземляющий провод	1	401004	401004	401004	401004
19	Хвостовик	1	401019	401029	401040	401050
20	Резиновая проставка	1	401005	401005	401005	401005
21	Винт-фиксатор	1	401006	401006	401006	401006
22	Хомут	1	401007	401007	401007	401007
23	Гибкий вал 5м	1	401008	401008	401008	401008
24	Провод 5м	1	401009	401009	401009	401009
25	Преобразователь в сборе	1	304001Г	304001	304001	304001
26	Выключатель в сборе	1	304003	304003	304003	304003
27	Фиксатор кабеля	1	204039	204039	204039	204039
28	Защита кабеля	1	204004	204004	204004	204004
29	Кабель со штекером	1	106017	106017	106017	106017
30	PRCD (опция)	1	106020	106020	106020	106020

СЕРВИСНЫЙ ЦЕНТР

ООО «Компания Русстройбизнес»

142153, Московская область, г. Подольск,

д. Новоселки, тер. Технопарк д. ба, стр. 1, помещение 9.

Тел. Сервис: 8-495-128-33-08

Тел. Офис: 8 (495) 777-06-30

Время работы: Пн-Пт с 9-00 до 17-00